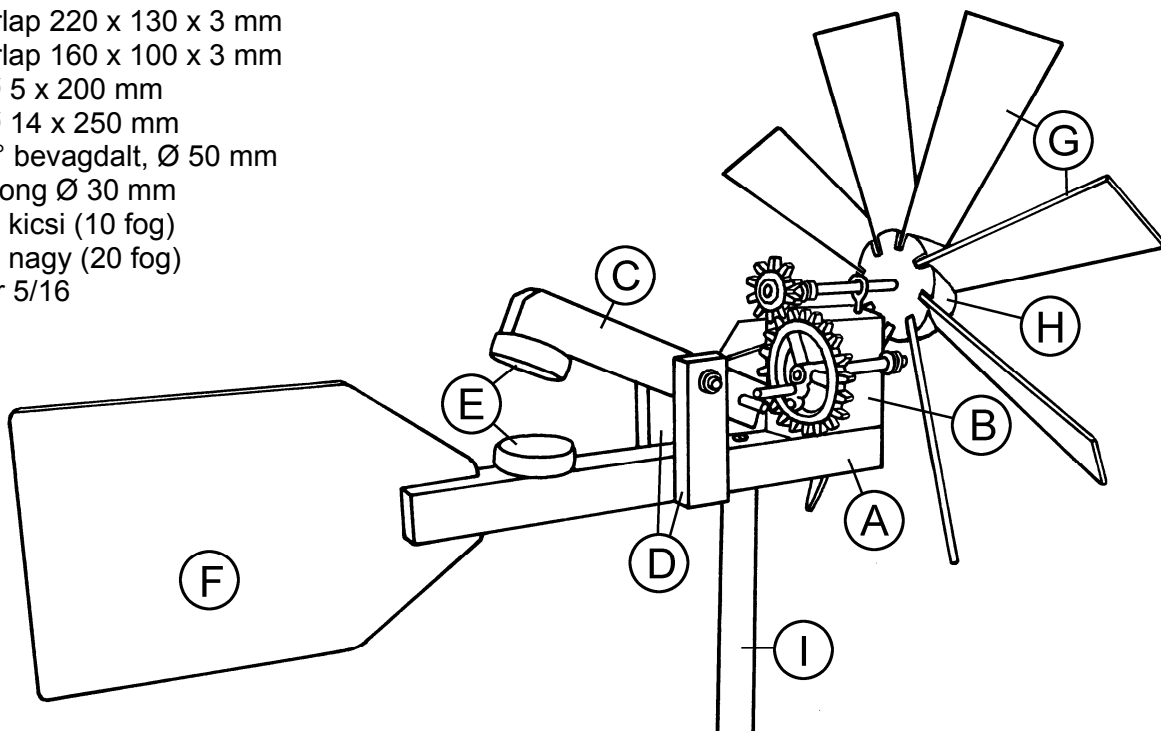
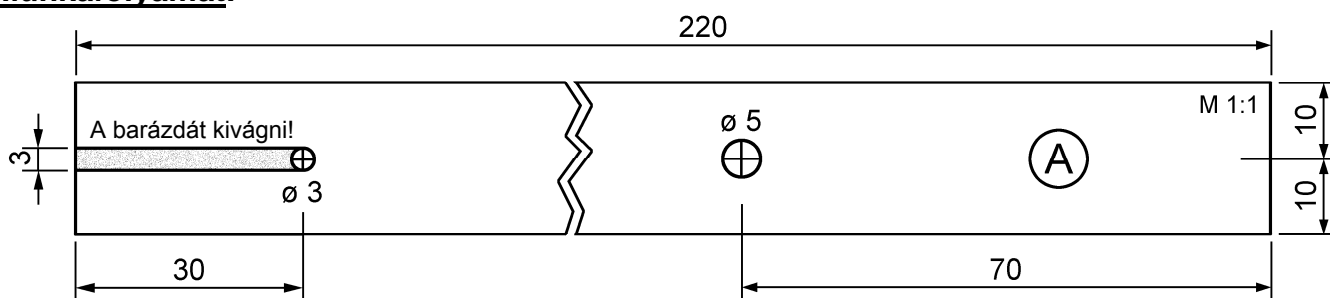


## Anyaglista:

- |  |   |
|--|---|
| 1 Lucfenyőléc 220 x 20 x 20 mm                       | 2 Sárgaréz hüvely $\varnothing 5/4 \times 9$ mm |
| 1 Lucfenyőtömb 50 x 50 x 20 mm                       | 1 Spax csavar 4 x 40 mm                         |
| 2 Lucfenyőléc 190 x 20 x 10 mm                       |   |
| 1 Nyárfafurnérlap 220 x 130 x 3 mm                   |   |
| 1 Nyárfafurnérlap 160 x 100 x 3 mm                   |   |
| 2 Bükkfarúd $\varnothing 5 \times 200$ mm            |   |
| 1 Bükkfarúd $\varnothing 14 \times 250$ mm           |   |
| 1 Fakerék, $45^\circ$ bevagdalt, $\varnothing 50$ mm |   |
| 2 Lucfenyőkorong $\varnothing 30$ mm                 |   |
| 1 Fogaskerék, kicsi (10 fog)                         |   |
| 1 Fogaskerék, nagy (20 fog)                          |   |
| 4 Gyűrűcsavar 5/16                                   |   |
| 4 Gumigyűrű  |   |
| 2 Alátét M5  |   |



## Munkafolyamat:

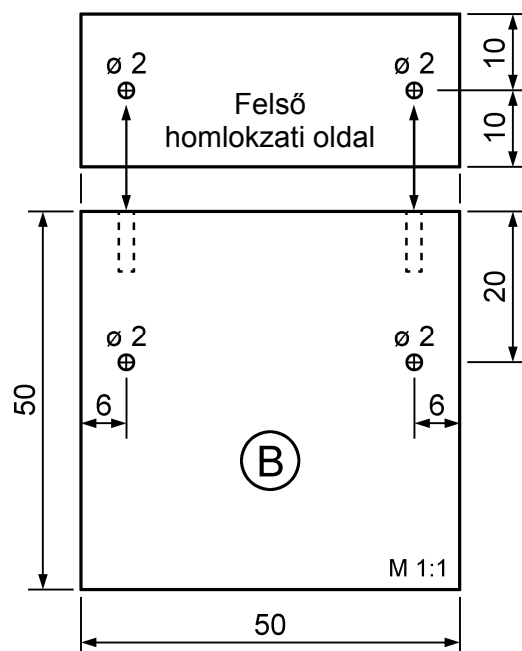


1. Rajzold be a két furatot a (A)-(220 x 20 x 20 mm) lucfenyőlécen a terv alapján majd fúrd ki állványos fúrógéppel. Fűrészeld ki ezután egy **3 mm széles barázdát** az (F) szellapátnak a  $\varnothing 3$  mm-es furatig.

2. Fúrj négy lyukat ( $\varnothing 2$  mm) kb. **8 mm mélyen** a (B)-(50 x 50 x 20 mm) lucfenyőtömbbe. Nyisd ki a gyűrűcsavarok karikáit egy hegyes fogóval olyannyira, hogy az  $\varnothing 5$  mm-es fatengelyeket könnyedén át lehessen tolni majd csavard be a gyűrűcsavarokat a menet végéig.

3. Darabold el a két  $\varnothing 5$  mm-es rudat a következő lista alapján:

- |         |       |       |
|---------|-------|-------|
| 1 darab | ..... | 85 mm |
| 1 darab | ..... | 60 mm |
| 1 darab | ..... | 55 mm |
| 2 darab | ..... | 25 mm |

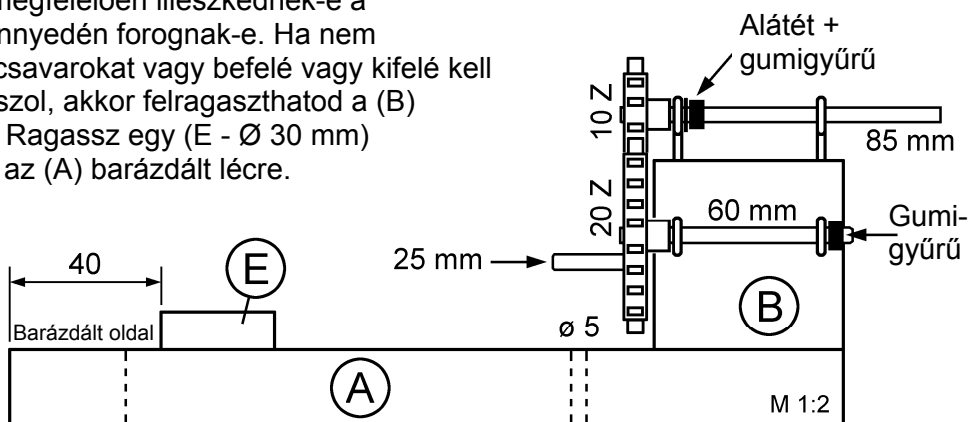


4. Üsd be a 85 mm hosszú fatengelyt a kicsi fogaskerék (10 fog) központi furatának hosszabbított agyrésze felől és a 60 mm hosszú tengelyt pedig a nagy fogaskerékbe (20 fog). Ennek a fogaskeréknek az első excentrikus furatába még egy 25 mm hosszú rudat is be kell tenni. Told át a kis fogaskerék (10 fog) tengelyét egy alátéttel és egy gumigyűrűvel együtt a felső két gyűrűcsavaron majd rögzítsd a tengelyt egy alátét és egy gumigyűrű segítségével lazán az első gyűrűcsavarhoz. Told át a nagyobbik fogaskerék (20 fog) tengelyét a két oldalsó gyűrűcsavaron és rögzítsd a végét szintén lazán egy gumigyűrűvel.

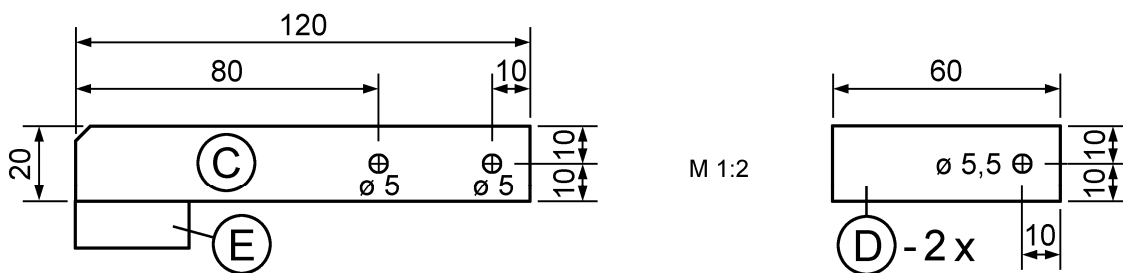
Most ellenőrizd le, hogy megfelelően illeszkednek-e a fogaskerek és hogy könnyedén forognak-e. Ha nem megfelelő, akkor a gyűrűcsavarokat vagy befelé vagy kifelé kell csavarni. Ha minden passzol, akkor felragaszthatod a (B) tömböt az (A) lécc elejére. Ragassz egy (E - Ø 30 mm) lucfenyőkorongot az (A) barázdált lécre.

Egy Tipp:

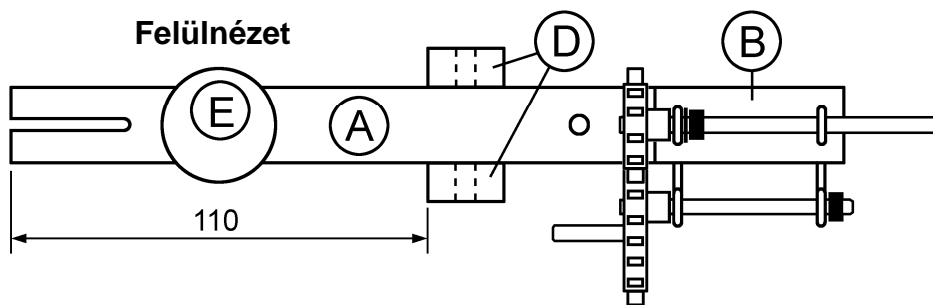
Ha a modellt később a szabadban szeretnéd felállítani, akkor vízálló faenyv használatát ajánljuk.



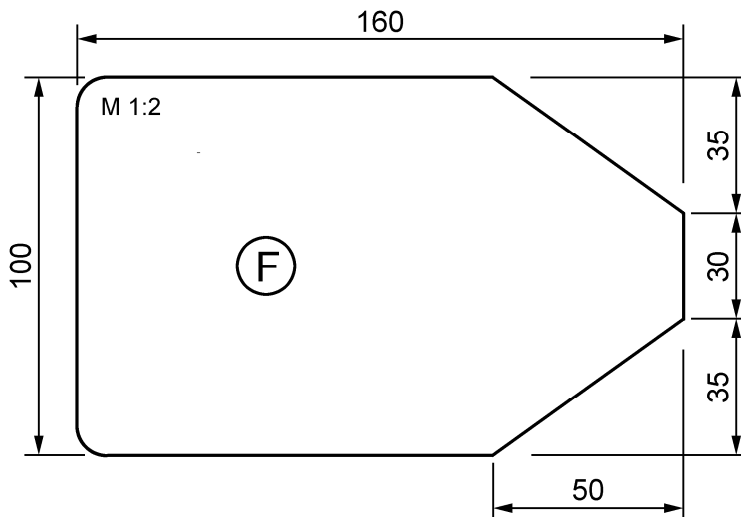
5. Fűrészeld le a (C) és (D) részeket egy sarokvágó fűrészsel a két lucfenyőlécről (190 x 20 x 10 mm) majd fúrd ki az adatoknak megfelelően. Csiszolj utána csiszolópapírral és üss be egy 25 mm hosszú rudat a (C) lécc külső Ø 5 mm-es furatába. A második (E) lucfenyőkorongot a kalapácshoz kell rögzíteni ragasztóval.



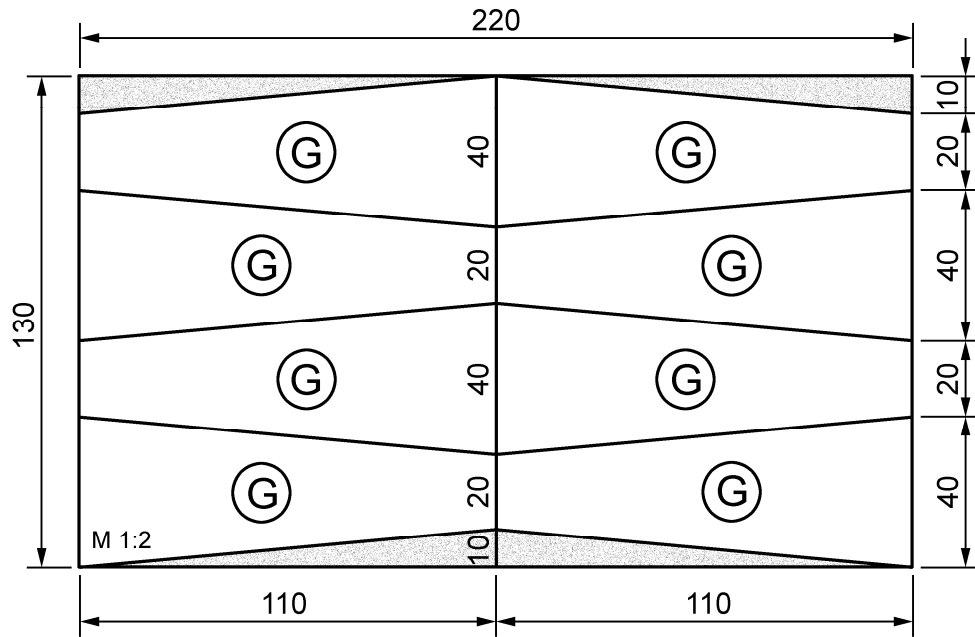
6. Most ragaszd rá a két (D) lecet kalapácstartónak az (A) lécc két oldalára.



7. Rajzold be az (F) széllapátot a furnérlapon (160 x 100 x 3 mm) majd vágd ki lombfűrészsel. Csiszold át a vágási felületet majd told be a lapátot egy kis ragasztóval az (A) lécc kivágott barázdájába.



8. Másold át a nyolc (G) szélkeréklapátot a rajz alapján a furnérlapra (220 x 130 x 3 mm) majd fűrészd ki őket. Fúrd ki a (H) barázdált fakerék közepét egy Ø 5 mm-es fúróval, csiszold át a (G) lapátokat finom csiszolópapírral majd ragaszd őket a (H) fakerék barázdáiba.



9. Ha a kalapácsszerkezetet a szabadban szeretnéd felállítani, akkor a farészeket a további összeépítés előtt át kell kenni vízálló lakkal. Ehhez szintelen lakkot, Acryllakkot, hajólakkot vagy falazúrt ajánlunk.

10. Fúrj egy kb. 20 mm mély Ø 3 mm-es lyukat az (I)-(Ø 14 x 250 mm) rúd egyik homlokzati oldalába. Nyomd be a két sárgarézhüvelyt az (A) lécs Ø 5 mm-es furatába felülről és alulról majd rögzítsd a kalapácsszerkezetet a 4 x 40 mm-es Spax csavarokkal és egy M5-ös alátéttel az (I) rúdra. Viszont ne húzd meg a csavart túl szorosan, hogy a kalapácsszerkezet be tudjon állni a szélirányhoz.

11. Építsd be a (C) kalapácsot az 55 mm hosszú tengellyel a (D) lecek közé majd rögzítsd a tengelyvégeket gumigyűrűvel. Helyezd a szélkereket a meghajtótengelyre és ellenőrizd, hogy a mozgó részek könnyen mozognak-e. Rögzítsd végezetül az (I) bükkfarudat pl.: a kerti kerítéshez vagy a teraszhoz.

