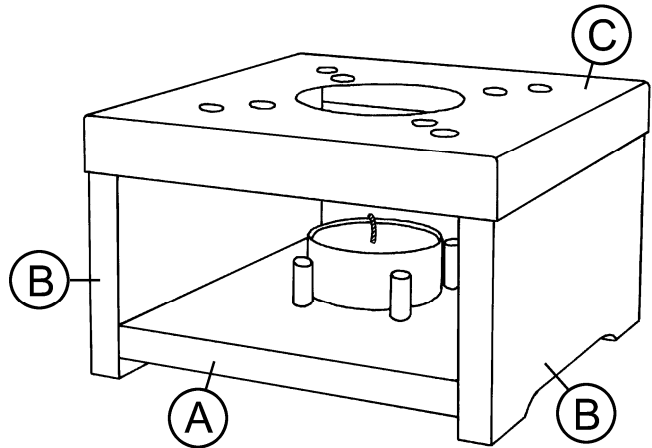


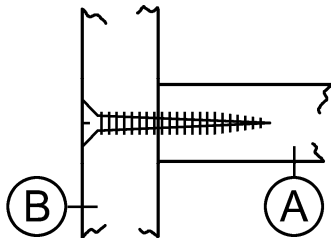
Anyaqlista:

- 1 Fenyőfa furnérlap 120 x 100 x 10 mm (A)
- 2 Fenyőfa furnérlap 120 x 75 x 10 mm (B)
- 1 Vörösrézlemez 150 x 150 x 0,6 mm (C)
- 4 Hurkapálca Ø 6 x 120
- 4 Spax csavar 3 x 25
- 1 Teamécses

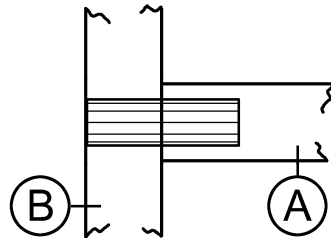


Munkafolyamat:

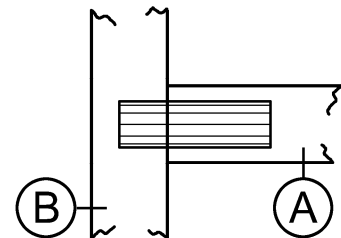
- Döntsd el már az elején, hogyan szeretnéd összekötni egymással az (A) és (B) lapot. Alapjába véve 3 összekötési módszer lehetséges:



Csavaros összekötés



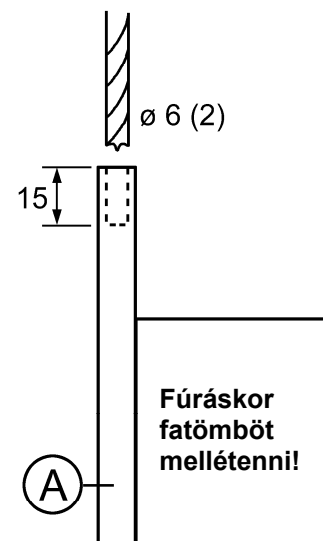
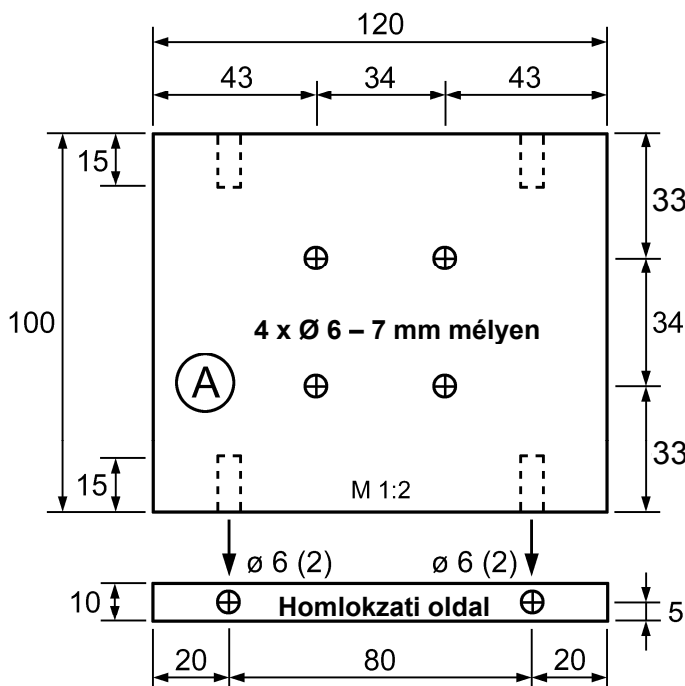
Átmenő tipli



Rejtett tipli

A következő leírás egy rejtett tipli elkészítését írja le. A lapok esetleges összecsavarozásához 4 csavar (3 x 25) áll rendelkezésre. Ebben az esetben a furatok zárójelben való értékei a mérvadók.

- Jelöld be a furatokat a rajz alapján az (A) - (120 x 100 x 10 mm) alaplapon. Fúrd ki a 4 lyukat a teamécsesstartó rudaknak egy Ø 6 mm-es fúróval **7 mm mélyen**. A legjobb, ha ehhez egy állványos fúrót használsz mélységszabályzóval! A két homlokzati oldalt az (A) lapnak fúrd ki **15 mm mélyen** Ø 6 (2) mm-es fúróval. Tegyél a homlokzati oldal fúrásánál egy fatömböt mellé vagy használj gépi satut.



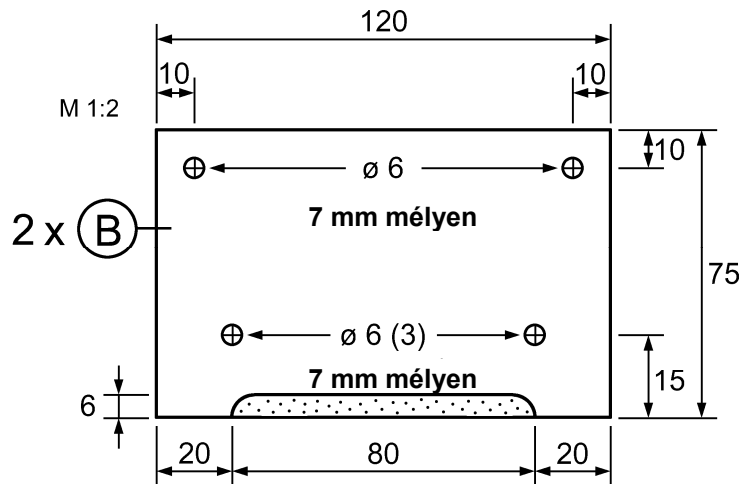
3. Darabold el a pálcát (\varnothing 6 mm):
 8 Tipli 20 mm
 2 Összekötőrúd 113 mm

Végezetül tompítsd le az összes rudacska végeit csiszolópapírral. Az (A) alaplap 8 furatába adagolj 1-1 csepp ragasztót és üsd bele a nyolc tiplit (\varnothing 6 x 20 mm).

4. Jelöld be a (B) - (120 x 75 x 10 mm) lapon 4-4 furatot majd fúrd ki állványos fúróval **7 mm mélyen**.

(Egy összecsavározásnál a \varnothing 3 mm-es lyukakat át kell fúrni és az egyik oldalon olyannyira elsüllyeszteni, hogy a csavarok feje ne látszódjon ki.)

Tervezz a (B) oldalrészek aljára egy kivágást majd szedd ki lombfűrészsel, reszelővel és csiszolópapírral.



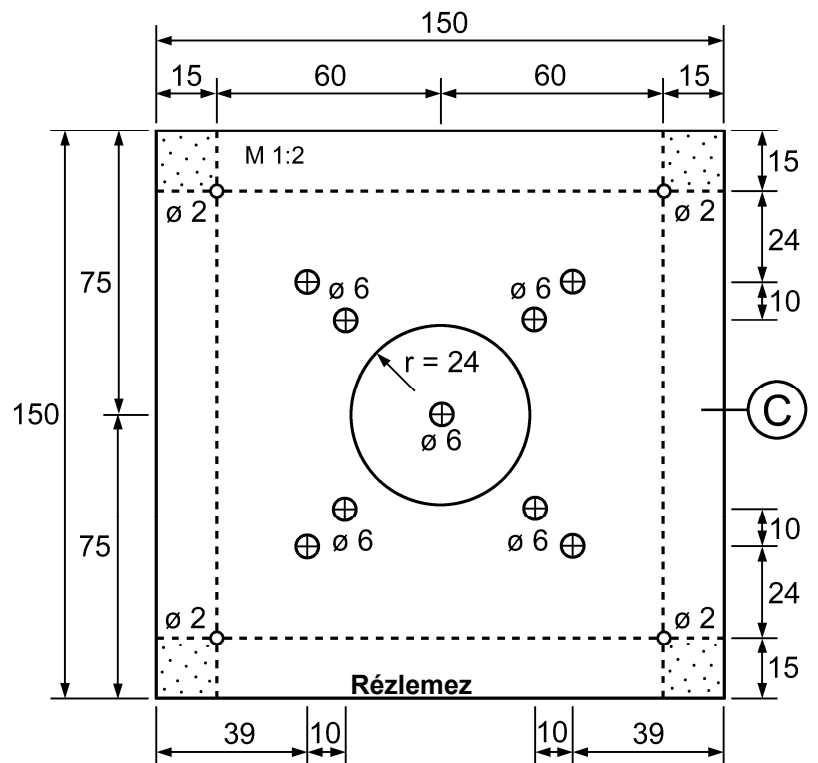
5. Tegyéj egy ki ragasztót a (B) oldalrészek furataiba, helyezd be a 2 összekötőrudat (113 mm) felül majd építsd össze az (A) és (B) lapot. A ragasztó megszáradása után a fát lekezelheted szintelen lakkal vagy viaszlazúrral.

6. Jelöld be a peremvonalakat és a furatokat a (C) – (150 x 150 x 0,6 mm) vörösrézlapon fóliaíró filccel, fúrd elő majd fúrd ki állványos fúróval.

Figyelem: Fúrás közben fogóval fogd a lemezt ne kézzel!
 Tompítsd le a furatokat egy kéti vagy gépi süllyeszővel.

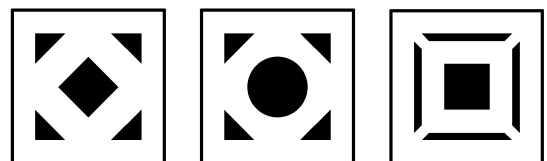
Vágd le a négy, pontokkal bejelölt sarkot lemezvágó ollóval majd tompítsd le a peremet reszelővel.

Fúzz át egy fém-lombfűrészlapot a középfuraton, vágd ki a középső kört ($r = 24$ mm) és csiszold le a vágási peremet.



Hajlítsd a négy oldalsó fület a szaggatott vonal mentén 90°-kal egy hajlítóberendezéssel vagy a satuban.

A mellékelt ábrák további lemez kivágási lehetőségeket mutatnak. A vörösrézlemez felületét Kálium-poliszulfid-dal kezelhetők.



7. Végezetül tedd a lemezfedélt a fakeretre majd tedd a teamécsest a rögzítőrudacska közé az (A) alaplapra.