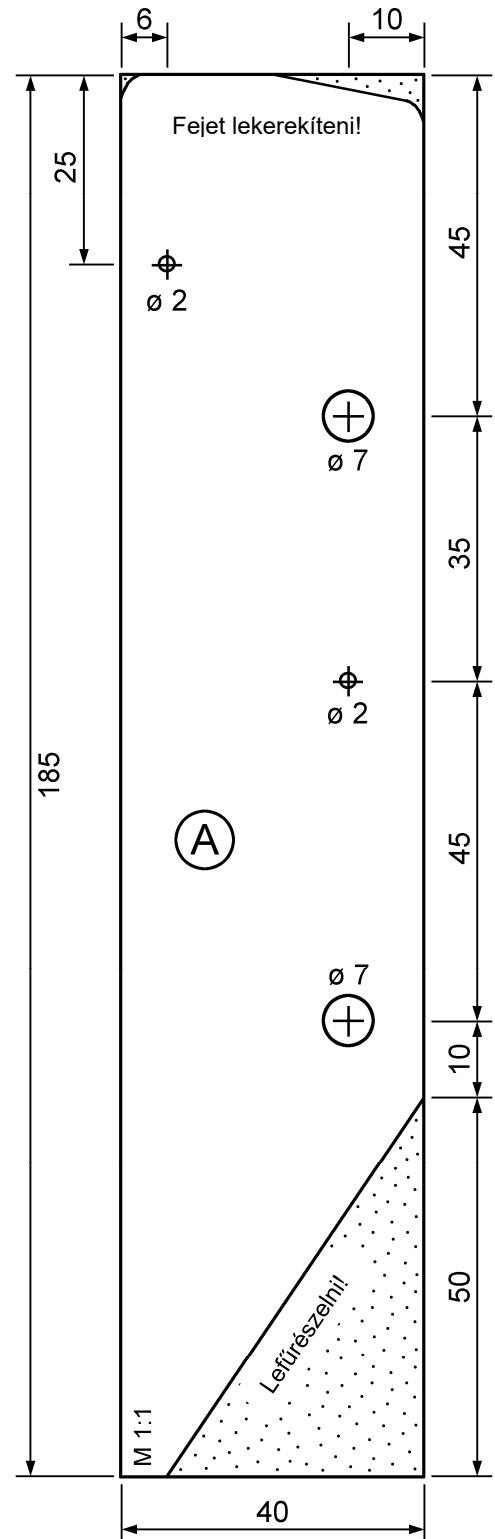
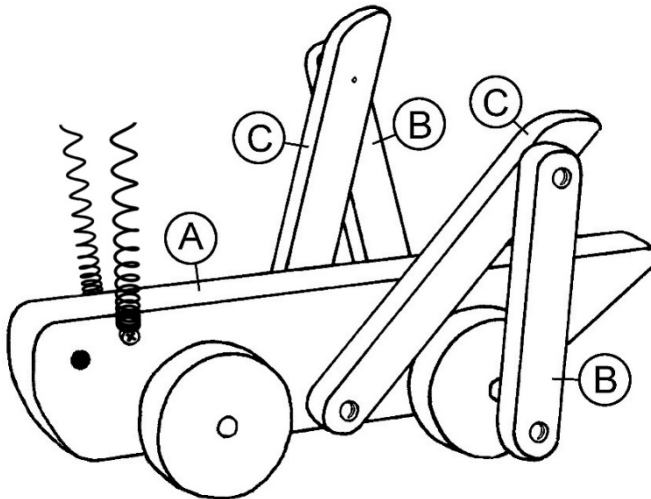


Anyaglista:

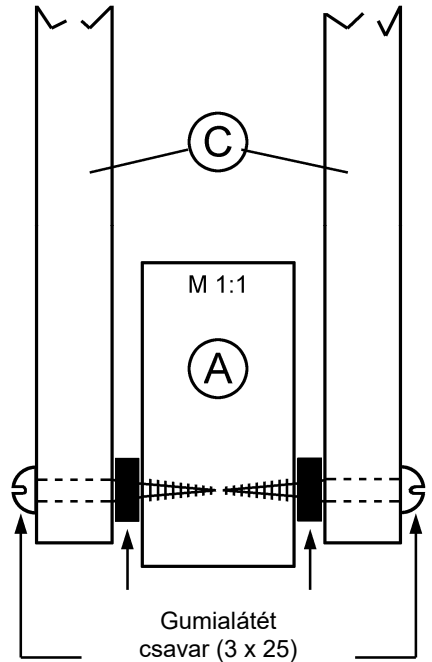
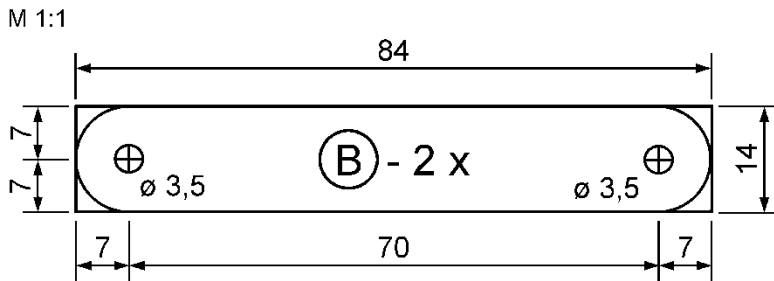
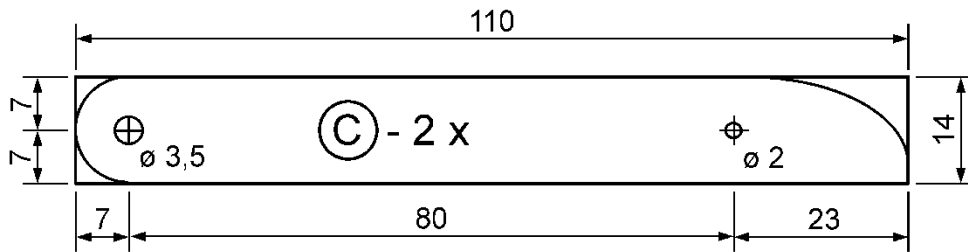
- 1 hársfadeszka 185 x 40 x 20 mm
- 2 hársfaléc 220 x 14 x 10 mm
- 4 fakerék Ø 40 mm
- 1 bükkfarúd Ø 6 x 190 mm
- 1 alumínium-drót Ø 1,5 x 400 mm
- 4 félgömbfejű forgácslap csavar 3 x 20 mm
- 2 félgömbfejű forgácslap csavar 3 x 25 mm
- 2 félgömbfejű forgácslap csavar 3 x 10 mm
- 4 alátét M6
- 2 távolságtartó gumialátét
- 1 szemescsavar 4/9 mm

**Munkaleírás:**

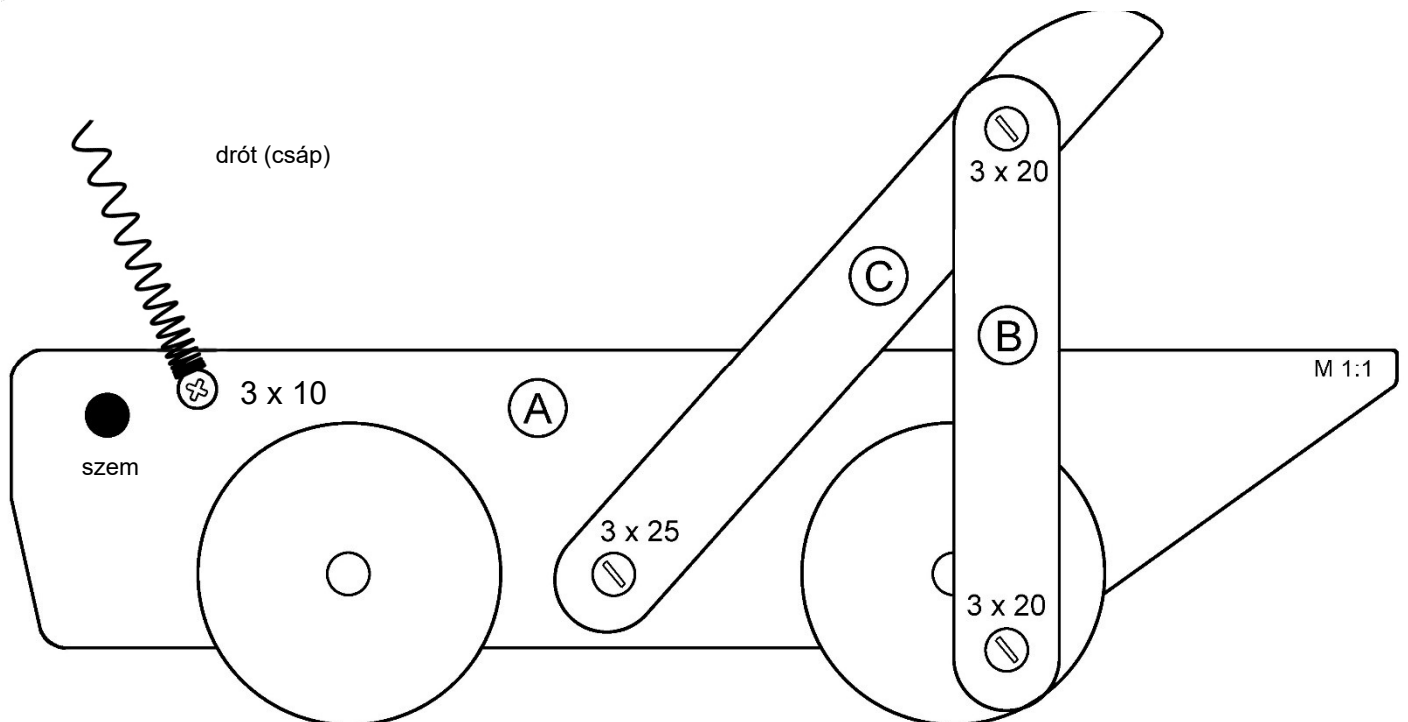
1. Rajzoljuk ki a tücsöktest (A) körvonalait és furatait a rajz szerint a lapra (185 x 40 x 20 mm) és fúrjuk ki a lyukakat. Használjunk ehhez lehetőség szerint egy állványos furógépet és egy tiszta munkaalátétet, hogy a furatok alul ne szakadjanak ki. Utána pedig fűrészeljük, reszeljük és csiszoljuk addig az (A) testet, míg megfelel a sablonnak. Lakkozzuk le átlátszó lakkal és fessünk lakkfilccel vagy filctollal 2 szemet a tücsök fejére.
2. Fúrjuk ki a négy műanyagkerék központi furatát egy Ø 6 mm-es fúróval. A két hátsó kereken van egy-egy további excentrikus furat (Ø 2 mm) a hátsó lábak későbbi rögzítéséhez.

A kerekeket esetleg lelakkozhatjuk zöld vagy barna akrillakkal, száradás után rögzítsük az (A) testre a **2 fatengellyel (Ø 6 x 48 mm)** és a mellékelt M6-os alátétekkel. Figyeljünk arra, hogy a két nagy fogaskerék excentrikus csavarjai 180 °-ban eltolva legyenek.

3. Vágjuk ki a sablonokat az (A), (B) és (E) részekhez a 3. oldalról és a körvonalakat ceruzával rajzoljuk ki a két rétegetelt falécre (220 x 14 x 10 mm). Vágjuk méretre fűrészsel, reszeljük és csiszoljuk le, a lyukakat fúrjuk ki. Csiszoljuk le a 4 darab lécsarkait és élét finom csiszolópapírral és lakkozzuk le.



4. A 2 (C) léceket rögzítjük lazán az (A) testre a mellékelt 3 x 25-ös csavarokkal és gumialátétekkel.
A 2 (B) léceket két 3 x 20-as csavarral ugyancsak lazán a hátsó kerek excentrikus furataiba rögzítjük. A (B) és (C) hátsó lábakat kössük össze a két megmaradt 3 x 20-as csavarral és ellenőrizzük, hogy a részek könnyen mozognak-e.



5. A mellékelt alumínium drótot felezzük meg és formáljunk belőlük két csápot. Ez úgy készül, hogy a drótot kb. tízszer egy kerek tárgyra (5 mm-es rúd, fúró, előszűrő) tekerjük. Az alsó végére hajlítsunk egy kerekcsőrű fogóval egy kis hurkot és csavarozzuk a csápokot két 3 x 10-es félgömbfejű csavarral a tücsök fejére.
6. Ahhoz, hogy a tücsök húzható legyen, a mellékelt szemescsavart be kell csavarni elől a fejbe. Szúrjunk elő egy lyukat, csavarjuk bele a szemescsavart és csomózzunk egy zsinórt rá.