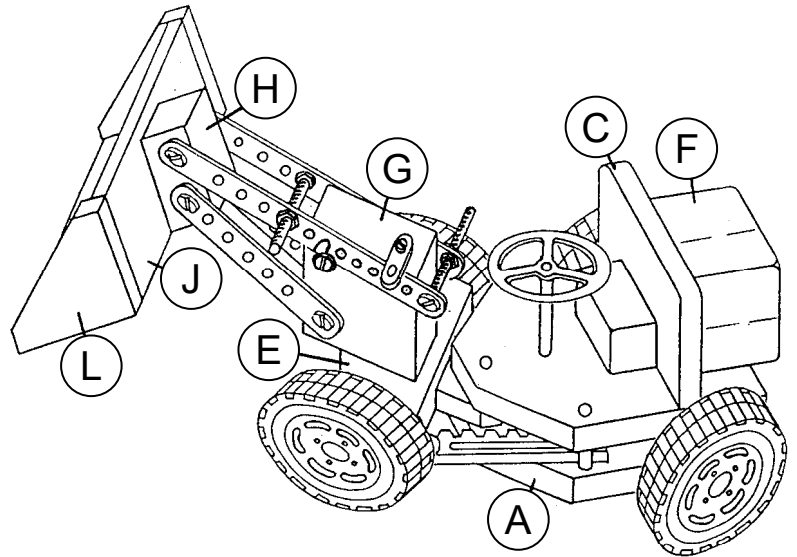


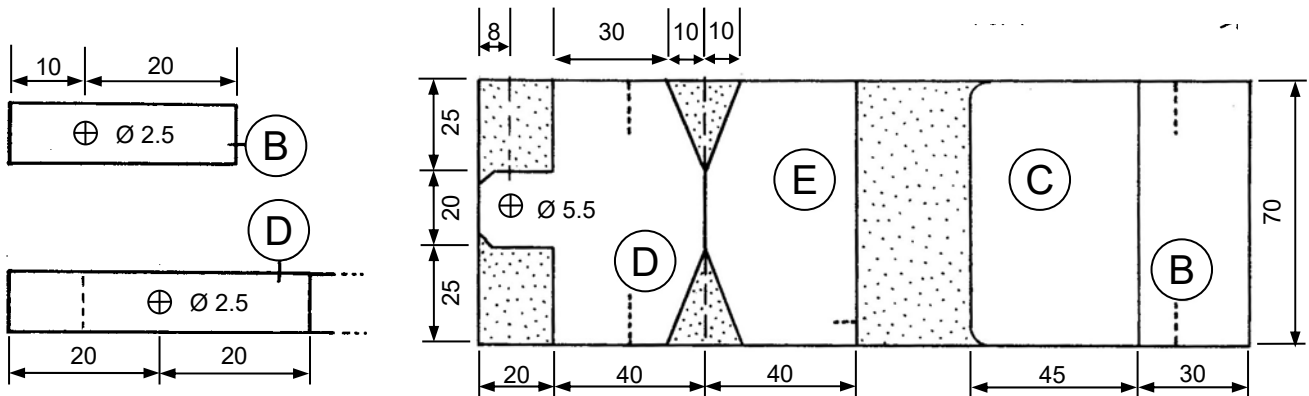
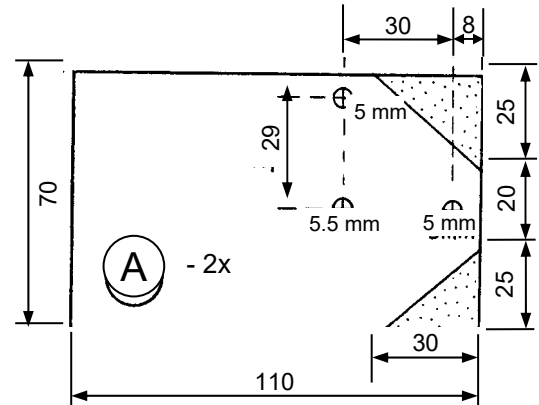
Anyaglista:

- 2 rétegelt nyárfalemez 250 x 70 x 8 mm
- 1 rétegelt nyárfalemez 280 x 45 x 6 mm
- 2 rétegelt nyárfaléc 200 x 20 x 20 mm
- 1 bükkfarúd Ø 5 mm x 130 mm
- 1 műanyag kormánykerék
- 1 fogasléc, 8 fog
- 1 fogaskerék, kicsi - 10 fog
- 1 sarokvas 1 x 1 lyuk
- 3 perforált fémlemezcsík, 15 lyuk
- 4 műanyagkerék Ø 56 mm
- 4 hengerfejű csavar M3 x 30
- 2 hengerfejű csavar M4 x 40
- 9 hengerfejű csavar M4 x 10
- 6 anya M4
- 2 lemezcsavar 2,9 x 6,5



Munkaleírás:

- Rajzoljuk át a következő rajzokat a rétegelt nyárfalemezre (250 x 70 x 8 mm). Jelöljük ki a furatokat és vágjuk ki a részeket egy lombfűrészsel.
A két (A) részt pontosan egymásra tesszük és együtt fúrjuk ki.
A (B) és (D) részek homlokoldalára egy 2,5 mm-es fúróval kb. 15 mm mélyre kell fúrni, hogy a kerekeket rögzíteni tudjuk.

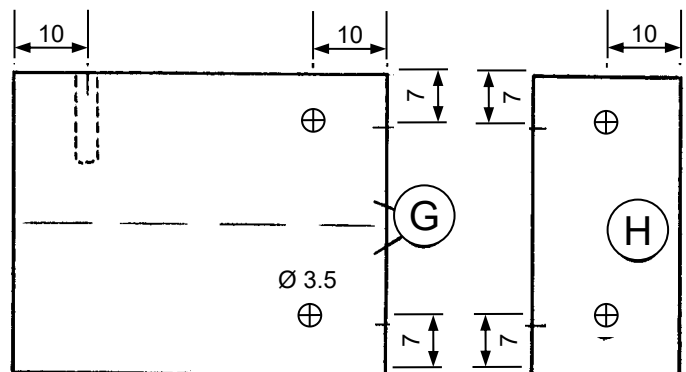


- Vágjuk le a két rétegelt falécut (200 x 20 x 20 mm) a darablista szerint:

- (F) 4 darab: 40 x 20 x 20 mm
- (G) 2 darab: 50 x 20 x 20 mm
- (H) 1 darab: 40 x 20 x 20 mm
- (I) 1 darab: 30 x 20 x 20 mm

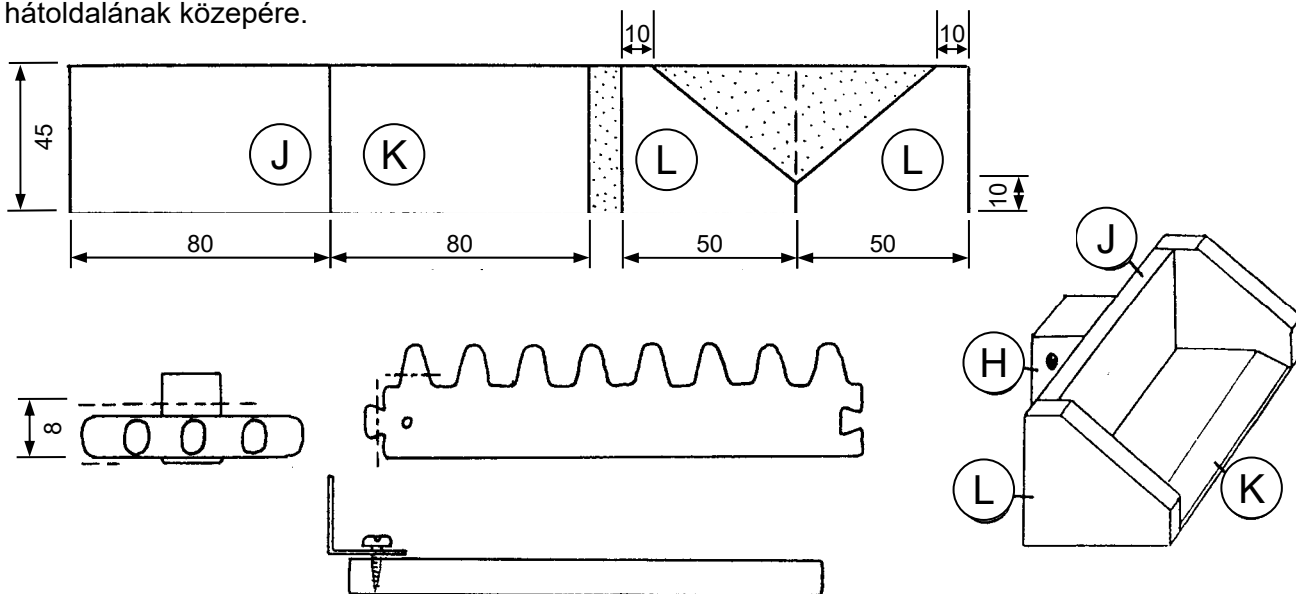
A négy (F) részből enyvezzünk egy tömböt.

- Ragasszuk össze a két (G) részt a rétegelt, nem pedig a sima oldalakon. Az enyv száradása után rajzoljuk ki az öt furatot, fúrjuk ki egy 3,5 mm-es fúróval.
Egy tipp: A rétegelt falemezeket, amennyire lehetséges



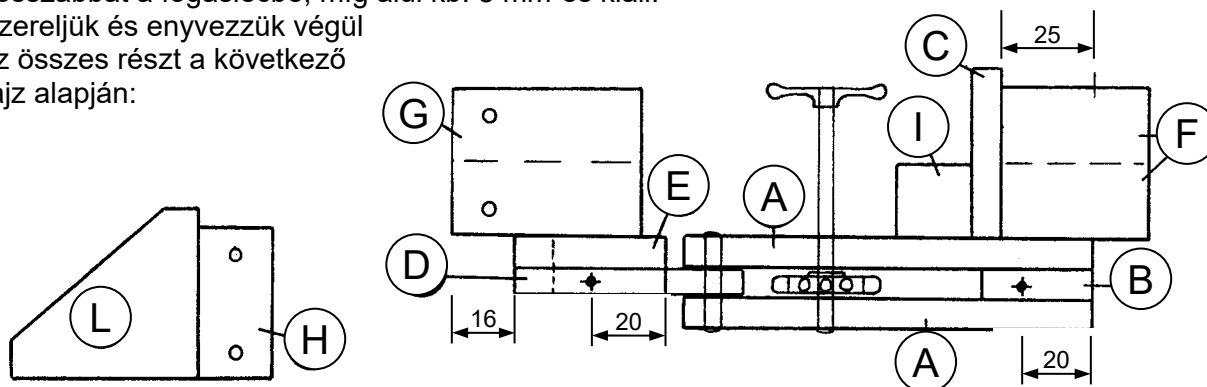
mindig a sima oldalukon és nem a rétegelten fúrjuk ki, hogy a lécek szétválását elkerüljük. Fúrás után csiszoljuk tisztára a részeket.

4. Rajzoljuk át a (J), (K) és (L) részeket a rétegelt nyárfalemezekre (280 x 45 x 6 mm). Vágjuk ki a részeket és enyvezzük össze a markolókanalat. A (K) részt vágjuk le kissé srégen, hogy a homokot jobban fel tudja venni. Most enyvezzük a kifúrt (H) részt a (J) markolókanál hátoldalának közepére.



5. Vágjuk vagy fűrészeljük le a fogaskereket és a fogaslécet a szaggatott vonal mentén. A fogaskerék maximum 8 mm magas lehet. Rögzítsük a sarokvasat egy lemezcsavarral lazán a fogaslécre.
6. Fűrészeljünk a bükkfarúdból (Ø 5 mm) egy 25 mm-es és egy 65 mm-es darabot. Üssük be a hosszabbat a fogaslécbe, míg alul kb. 8 mm-es kiáll.

Szereljük és enyvezzük végül az összes részt a következő rajz alapján:



7. Helyezzük be a fogaslécet a vezetősínbe és rögzítsük a sarokvassal az (E) részre. - Ehhez szúrjunk elő egy lyukat 6 mm-re a széltől és csavarjuk be a második lemezcsavart.
8. Fúrjuk ki a kormányt egy 4,5 mm-es fúróval és hajtsuk rá a kormányoszlopra. Fúrjuk ki a négy kerék közepét egy 3,5 mm-es furóval és csavarozzuk rá az M3 x 30-as csavarokkal az alvázra úgy, hogy még könnyen forgatható legyen.
9. Vágjuk le a három perforált lemezcsíkot a szaggatott vonal mentén egy lemezvágó ollóval vagy egy vasfűrészsel (PUK). A két kis vezetősínt is a vasfűrészsel bevágjuk a furatokig.

A keletkezett éleket reszeljük le és csavarozzuk az M4 x 10-es perforált lemezcsíkokat a (G) és (H) részekre. Két M4 x 40-es csavar előírja a két felső perforált lemezcsík helyes távolságát és ezzel egyidejűleg fogóként is működnek.

Az anyákat kontrázzuk (megszorítjuk egymással ellentétes irányban).

Egy, a (G) részre csavarozott maradék perforált lemezcsík (2 lyuk) tartja a felfüggesztést.

