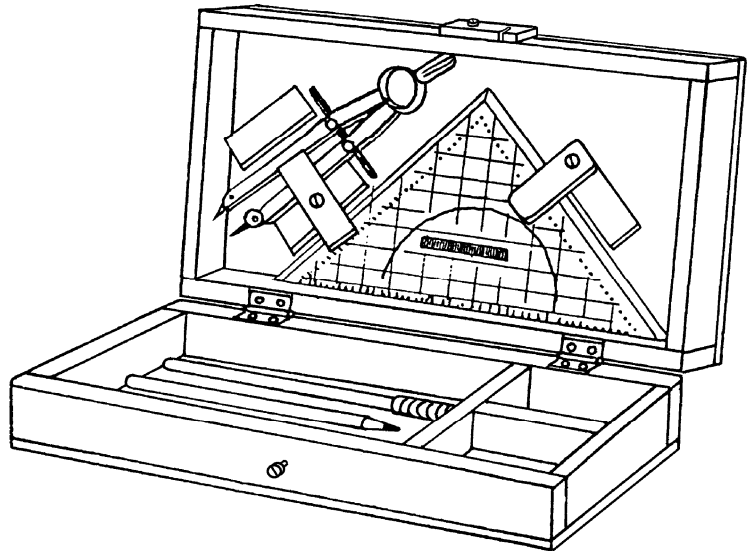


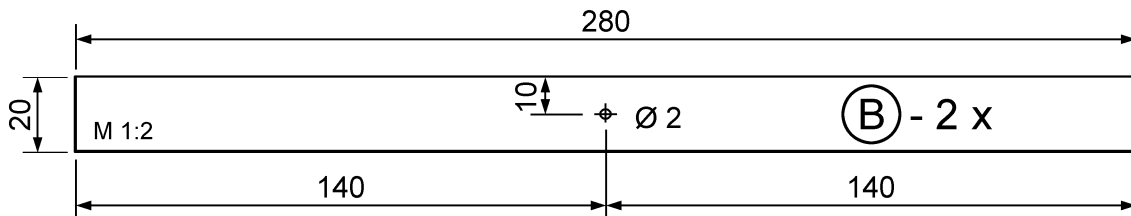
Anyaglista:

- 2 Fenyőfurnérlap 280 x 160 x 4 mm
- 7 Fenyőfurnérléc 300 x 20 x 10 mm
- 2 Fenyőfurnérléc 250 x 20 x 6 mm
- 2 Zsanér 20 x 15 mm
- 8 Süllyesztett fejű csavar 2 x 10 mm
- 5 Lemezcsavar 2,9 x 12 mm

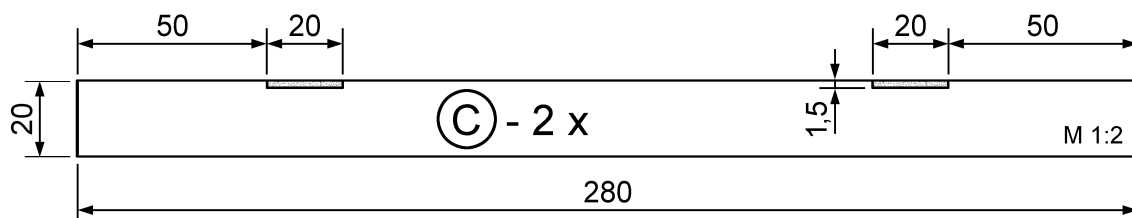


Munkafolyamat:

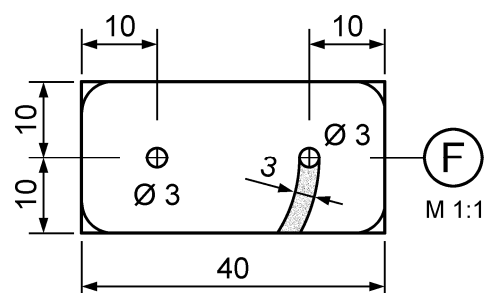
1. Darabold el a **hét furnérlécet (300 x 20 x 10 mm)** a következő darablista alapján egy sarokvágó- vagy finomfűrészsel (gérládában):
 - (B) 2 darab: 280 x 20 x 10 mm
 - (C) 2 darab: 280 x 20 x 10 mm
 - (D) 4 darab: 140 x 20 x 10 mm
 - (E) 1 darab: 65 x 20 x 10 mm
2. Csiszold át a vágási helyeket majd fúrd ki a két (B) lecet a rajz alapján egy $\varnothing 2$ mm-es fúróval kb. 6 mm mélyen. A legjobb, ha ezt egy mélységszabályozós állványos fúrógéppel végzed el. Ezekhez a furatokhoz kell később a zárat rögzíteni.



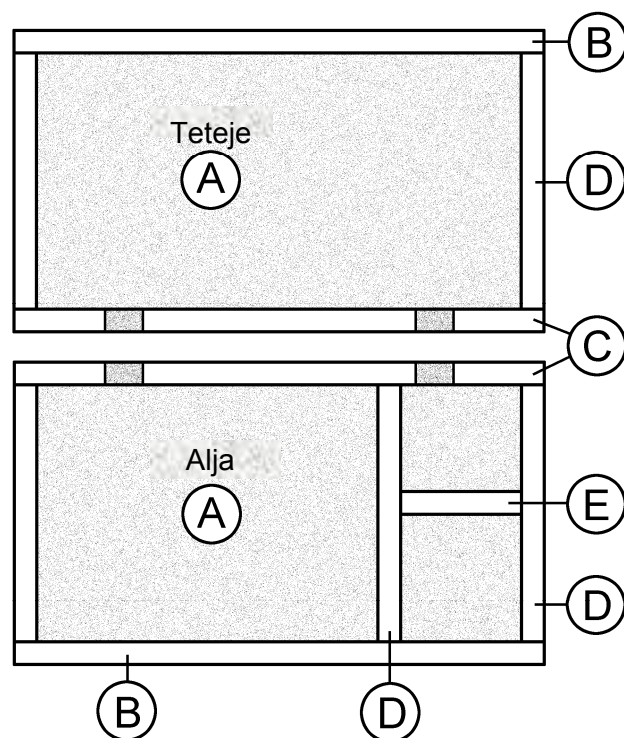
3. Rajzolj be a két (C) lécen 2-2 mélyedést (1,5 mm mély) a zsanéroknak és dolgozd ki egy reszelő segítségével.



4. Az (F) zár az egyik **furnérlécből (250 x 20 x 6 mm)** készül el. Rajzold be az adatoknak megfelelően és vágd méretre. Készítsd el a furatokat ($\varnothing 3$ mm), fűrészeld ki a mélyedést majd kerekítsd le a sarkait csiszolópapírral.
Tipp: A mellékelt rajz 1:1 arányú ezért ha kivágod sablonként is használhatod.



5. Most ragassz rá minden előkészített lecet a rajznak megfelelően a **két (A)-(280 x 160 x 4 mm) furnérlapra**. Rögzítsd a leceket ragasztócsipeszekkel vagy helyezz rá egy síma lapot (pl.: forgácslapot) egy nehezéssel. Ügyelj különösen arra, hogy a lecek ne csússzanak el!
A ragasztó megkötése után a két dobozrészét át kell csiszolni, amíg pontosan egymásra nem illenek.



6. Helyezd rá egymásra a két dobozrészét a (C)-résznél fogva és tedd a zsanérokat a mélyedések közepébe. Rajzold be a furatokat a csavaroknak, szúrd elő egy kicsit majd fúrd ki egy Ø 1,5 mm-es fúróval kb. 10 mm mélyen. Csavarozd rá ezután a zsanérokat a mellékelt süllyesztett fejű csavarokkal a (C)-lecekre.

Figyelem: Ne tekerd túl a csavarokat!

Rögzítsd az (F) zárat egy 2,9 x 12 mm-es lemezcsavarral a (B) lécs felső furatához. Egy további lemezcsavar betekerésével a (B) lécs alsó részébe elkészült a zár.

7. A **maradék 6 mm-es furnérlecekből** még készíthetsz kül. tartókat a kül. rajzeszközökhöz. Helyezd bele a rajzeszközöket (pl.: körző, geometriai háromszög) a fedélbe és tervezd meg a tartót. Fúrd ki a forgó leceket egy Ø 3 mm-es fúróval és a megfelelő ellendarabot egy Ø 2 mm-es fúróval a fedél belsejére és csavarozd rá a forgó leceket.
8. Egy utolsó csiszolás után a fadobozt kend át színtelen lakkal vagy viaszlazúrral.