

Anyaglista:

- 2 Styrodur lapok 380 x 45 x 30 mm
- 1 Nyárfafurnérlap 380 x 140 x 6 mm
- 1 Nyárfafurnérlap 380 x 100 x 10 mm
- 1 Nyárfafurnérléc 380 x 20 x 10 mm
- 1 Nyárfafurnérléc 300 x 30 x 4 mm
- 1 Bükkfarúd Ø 8 x 500 mm
- 1 Bükkfarúd Ø 8 x 320 mm
- 1 Polystyrol lap 80 x 60 x 1 mm
- 3 Lapos vasdarab 100 x 10 x 3 mm
- 1 Tyvekfólia kb. 500 x 350 mm
- 7 Szemescsavar 4/9
- 1 Síma fejescsavar M4 x 20 mm
- 2 Spax csavar 3 x 25 mm
- 4 m Zsinór

Munkafolyamat:

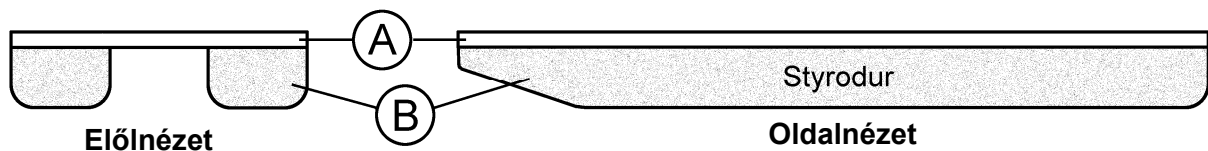
1. Vágd ki a két (A) rész sablonját és ragaszd őket össze a ragasztófüleknél fogva. Másold át a körvonalat ceruzával a **furnérlapra (380 x 140 x 6 mm)** és szúrd elő a furatokat egy pontozóval.

Készítsd el a megadott furatokat egy állványos fűrőgéppel, fűrészeld ki az (A) részt egy lombfűrészsel majd csiszold át a vágási felületeket.

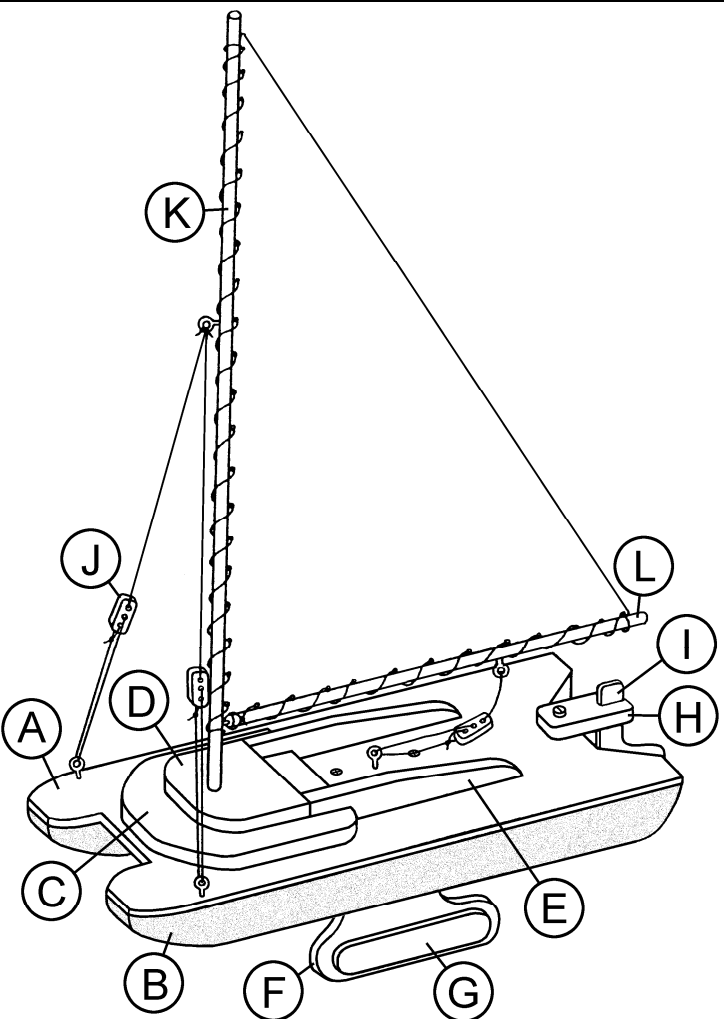
A szaggatott vonalak az (A) sablonon a (C), (D) és (E) részek későbbi helyét mutatják meg. Átmásolható egy tollal átnyomkodva a furnérlapra és utána összhúzható egy ceruzával.

2. Ragaszd rá a (B) Styrodur-úszótestet faenyvel vagy hungarocell ragasztóval az (A) lap aljára. Rögzítsd szükség esetén 2-2 szeggel (20 mm) és tegyél nehezéket a hajótörzsre a ragasztó megkötéséig.

A (B) úszótestet végül egy éles barkácskéssel (szike) és csiszolópapírral a megfelelő formára kell kialakítani. Tartsd a kést közben kb. 45°-ban a vágási irányhoz és vágd enyhe fűrészelő mozdulatokkal. Ügyelj közben a következő rajzra:



3. Másold át a (C), (D) és (F) részeket a **furnérlapra (380 x 100 x 10 mm)**. Fúrd ki a megfelelő lyukakat, fűrészeld ki a részeket majd csiszold át őket. Az (E - 2 darab) és (H) részek a **furnérlécből (380 x 20 x 10 mm)** készülnek. Ragaszd rá ezután a (C), (D) és (E) részeket az (A) részre. Ügyelj: A (H) részen történő bevágást a kormányának egy kb. 1 mm széles fűrészlappal kell elkészíteni. A teszostályunk ehhez egy vasfűrészelt használt.
4. Fűrészeld le a két (G) részt a **furnérlécből (300 x 30 x 4 mm)**. Helyezd be a három lapos vasdarabot az (F) hajótörke vályatába majd ragaszd rá a (G) fedelet mindkét oldalon. Rögzítsd ezután az (F) hajótörkét két 3 x 25 mm-es Spax csavarral az (A) rész aljára.
5. Rajzold be a három (J) zsinórfeszítőt a 4 mm-es furnérmaradékra, fúrd (Ø 1,5 mm), majd fűrészeld ki.

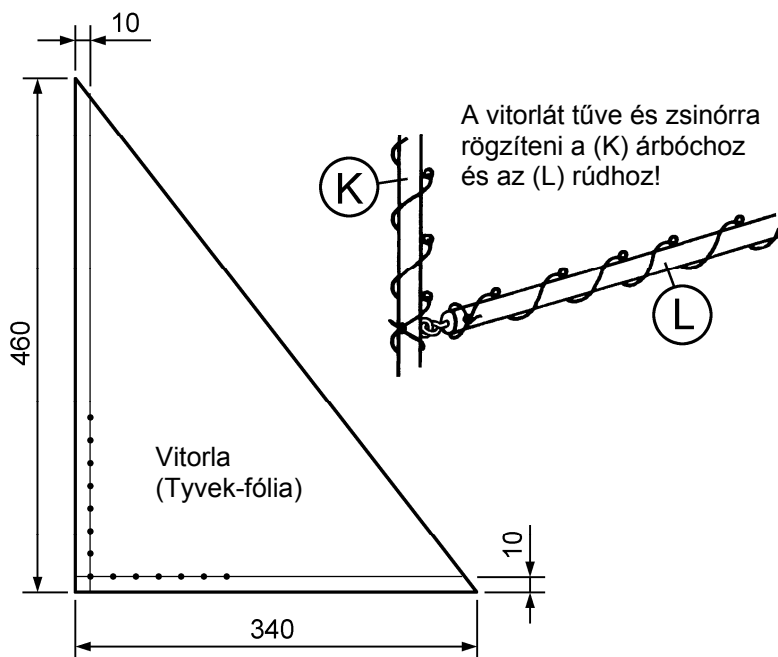
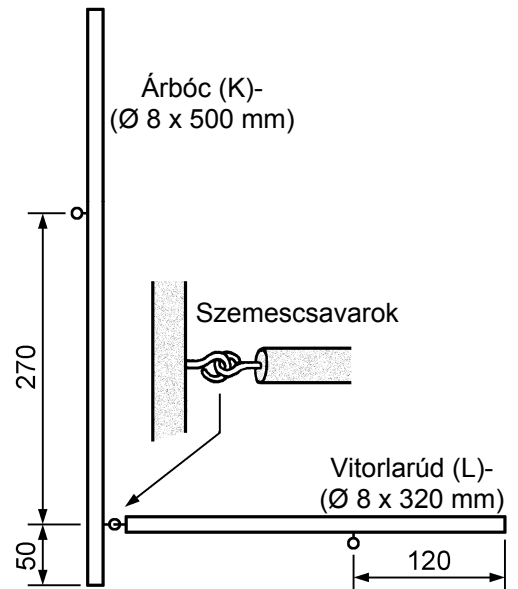


6. Ahhoz hogy a hajó vízálló legyen, át kell lakkozni Acryl- vagy hajóakkal. Plaka- vagy vízfesték használata esetén a katamaránt legalább egyszer át kell kenni színtele hajóakkal.

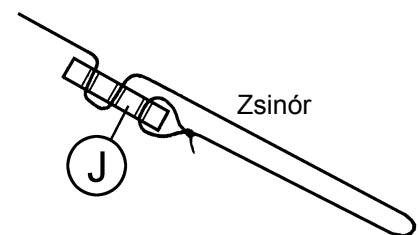
Figyelem: Ne használj nitrolakkot, mert az tönkreteszi a Styrodur-hajótestet!

7. Rajzold be a szemescsavarok furatait a (K)-(Ø 8 x 500 mm) árbócon és az (L)-(Ø 8 x 320 mm) vitorlarúdon. Szorítsd be a rudakat egy gépsatuba és fúrd ki egy Ø 2 mm-es fúróval. Ügyelj arra, hogy az (L) vitorlarúdnak az egyik homlokzati oldalát is elő kell fúrni. Csavarj be ezután minden szemescsavart.

Ahhoz, hogy a (K) árbócot és az (L) rudat össze tudj kötni, ki kell nyitni egy szemescsavar egyik szemét egy hegyes fogóval, beakasztani majd ismét bezárni.



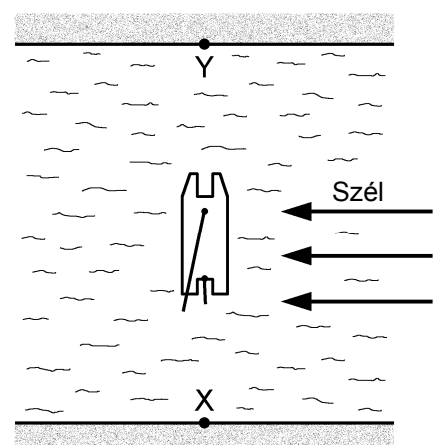
8. Vágj le a háromszögű vitorlát a terv szerint a Tyvek-fóliából és húzz a golyóstollal két vonalat 10 mm-re a peremektől. Fűzd be a zsinórt egy valamivel nagyobb tűbe majd rögzítsd a vitorlát az árbóchoz és a vitorlarúdhoz. Közben át kell szúrni a fóliát a vonal mentén kb. 20 mm távolságban és a zsinórt a rúd köré kell vezetni. Csomózd meg a zsinórnak az elejét és a végét.



9. Dugd be a (K) árbócot a (C) és (D) részek Ø 8 mm-es furataiba. Az árbócot és a vitorlát zsinórral és három (J) feszítővel kell rögzíteni. A zsinórvezetés a (J) feszítőknél a mellékelt rajzon látható.

10. Másold át az (I) kormánylapot a sablon segítségével a **Polystyrol lapra (80 x 60 x 1 mm)** majd vágd ki egy ollóval. Told be az (I) kormánylapot a (H) rész kivágásába majd rögzítsd ezt a részt az M4 x 20 mm-es síma fejescsavarokkal forgathatóan a far furatához.

11. Az első vitorlázási kísérleteket végezd el egy kicsi tóban vagy a kádban. Folyó vizek a vitorlázáshoz nem alkalmasak! Állítsd be a vitorlarudat kb. 15°-ra a farhoz. Válassz ki egy helyet a paron (X pont), amelynek a szemközti parttal (Y pont) összekötött vonalát lehetőleg függőlegesen éri a szél, mivel a modell a legjobban a „széllel” vitorlázik, ahogyan ezt az irányt hívják. Ha a hajó nem tartja be az irányt, akkor a kormányt korigálni kell.



RAGASZTÓFÜL
(A) sablon – 2. részt ide ráragasztani!

⊕
Ø 3

⊕
Előszűrni vagy
Ø 2 mm kifúrni

E

E

⊕
Ø 3

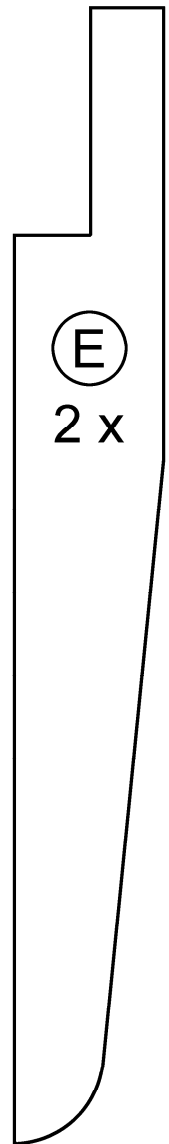
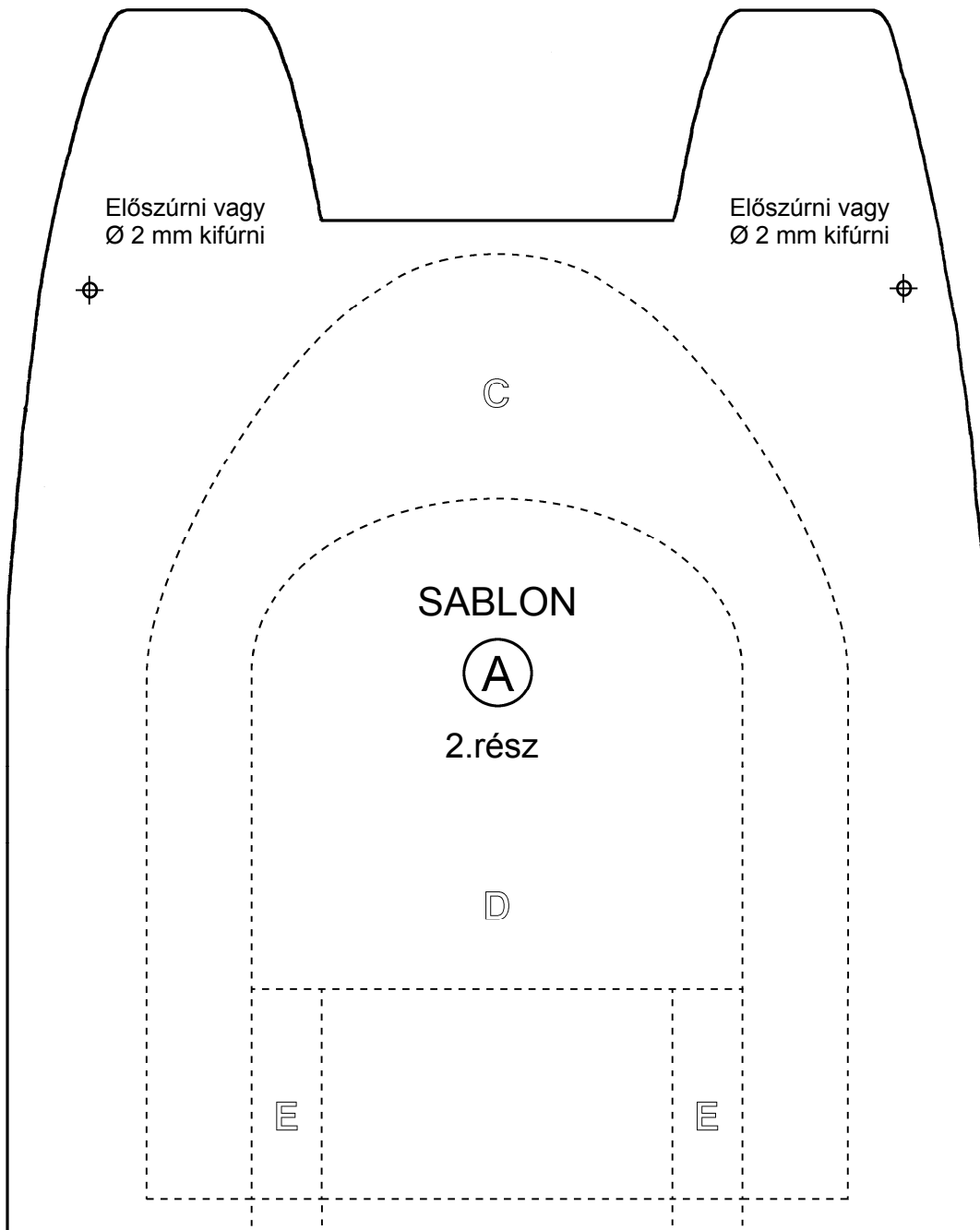
SABLON

Ⓐ

1. rész

Ø 3,5
⊕

M 1:1



Az (A) föltre – 1. részt ráragasztani!

