

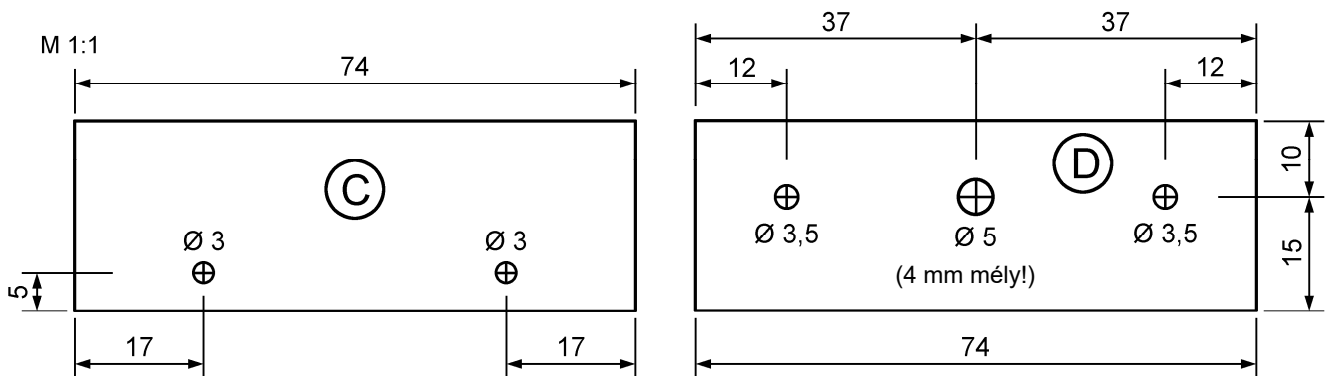
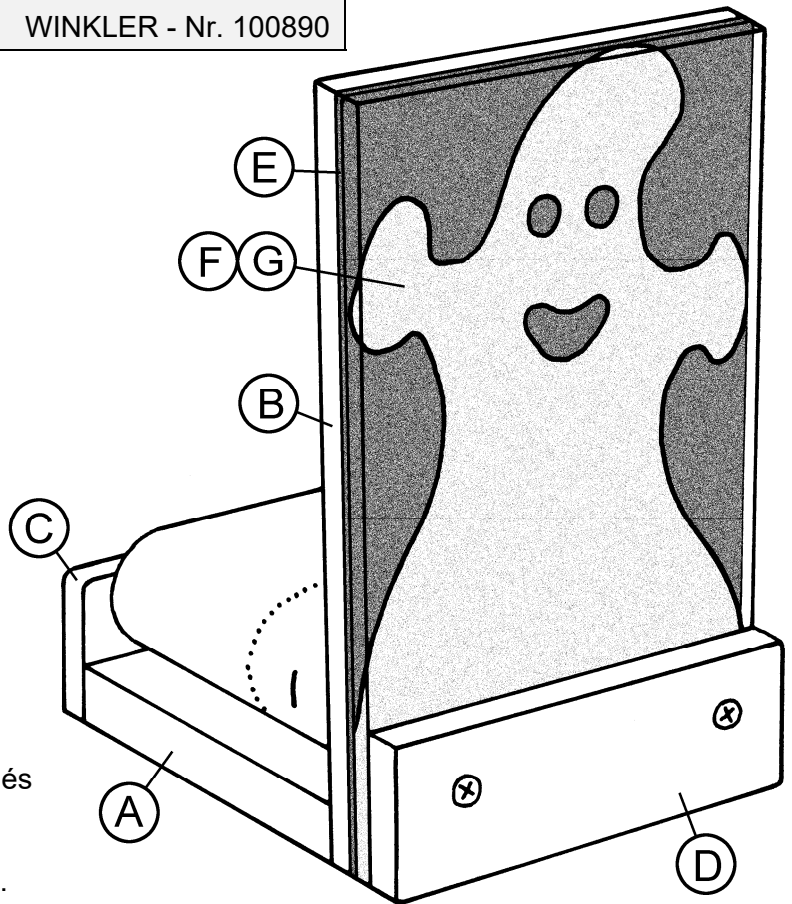
Anyaglista:

- 1 rétegelt nyárfalemez 120 x 74 x 6 mm
- 1 rétegelt nyárfalemez 68 x 74 x 10 mm
- 1 rétegelt nyárfaléc 160 x 25 x 8 mm
- 1 plexiívveg lemez 120 x 74 x 3 mm
- 1 dekorgumi, fekete 120 x 74 x 2 mm
- 1 öntapadós fólia, áttetsző 150 x 150 mm
- 1 RGB-LED, lassú (0,25 Hz)
- 2 lemezcsavar 2,9 x 6,5 mm
- 6 forgácslap csavar 3 x 20 mm

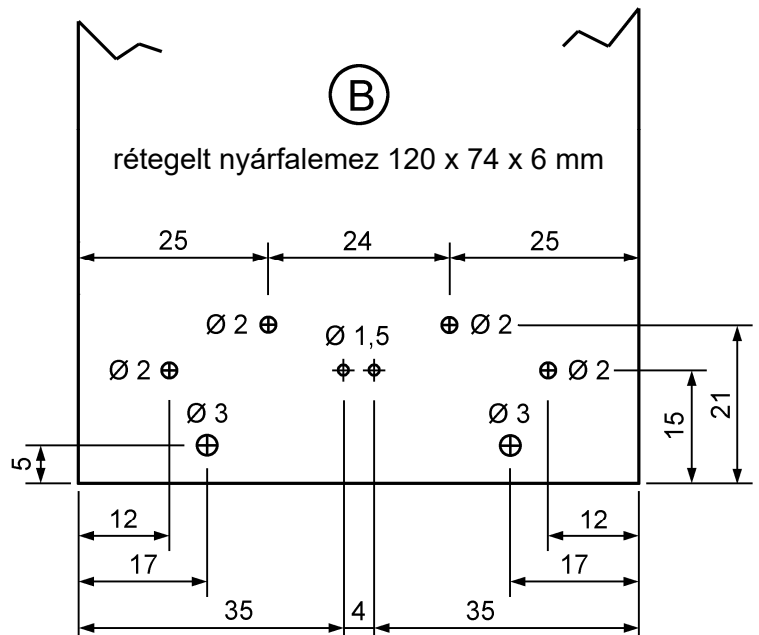
Tájékoztatás: A helytelen polaritás tönkreteszi a LED-et.
Kövesse pontosan az utasításokat a munkaleírásban.

Munkaleírás:

- Fűrészeljük ki a (C) és (D) részeket a rétegelt nyárfapokból (160 x 25 x 8 mm) és fúrjuk ki a megadott furatokat. Figyeljünk arra, hogy a négy Ø 5 mm-es furat a (D) lécen csak 4 mm mély legyen. Használjunk ehhez lehetőség szerint egy állványos furógépet beállítható ütközővel.



- Rajzoljuk ki a 8 furatot a rétegelt falemezre (B)-(120 x 74 x 6 mm), utána fúrjuk ki a lyukakat a leírás szerint.
Tipp: A (B) lemez furatait a 3. oldalon található sablonokkal is kirajzolhatjuk. Helyezzük a sablont a (B) falpra és pontosozzuk ki a furat helyeit egy előszűrővel.



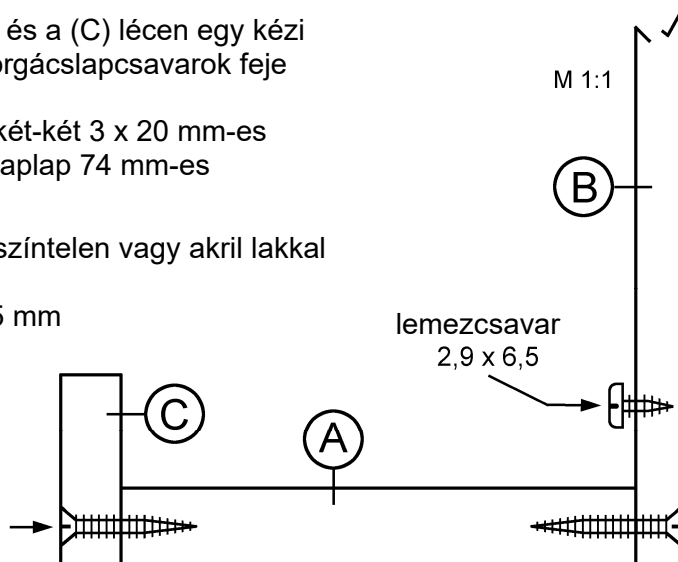
3. Súlyesszük a két $\varnothing 3$ mm-es furatot a (B) lapon és a (C) lécen egy kézi súllyesztővel annyira, hogy a későbbiekben a forgácslapcsavarok feje beleférjen.

Rögzítsük a (B) lapot és a (C) lécet enyvvél és két-két 3 x 20 mm-es forgácslapcsavarral az (A)-(68 x 74 x 10 mm) alaplap 74 mm-es homlokoldalára.

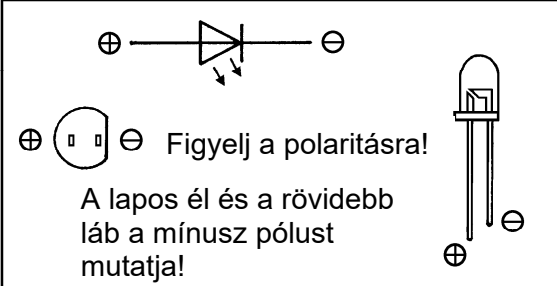
Továbbépítés előtt minden farészt le kell kenni színtelen vagy akril lakkal illetve viaszlazúrral.

Csavarjuk be végül a két lemezcsavart 2,9 x 6,5 mm félig a két $\varnothing 2$ mm-es furatba a (B) lapban.

forgácslapcsavar 3 x 20

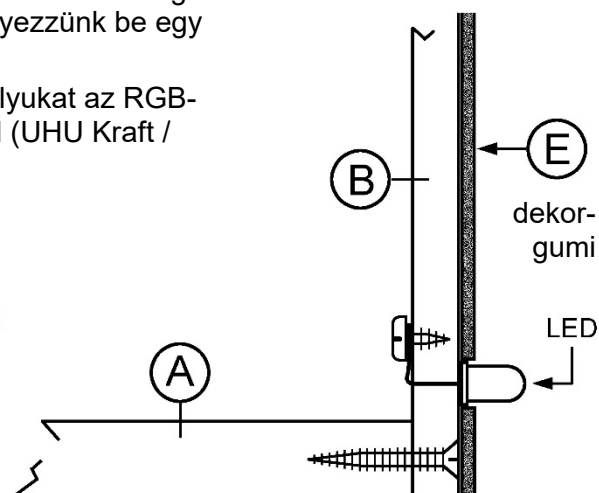
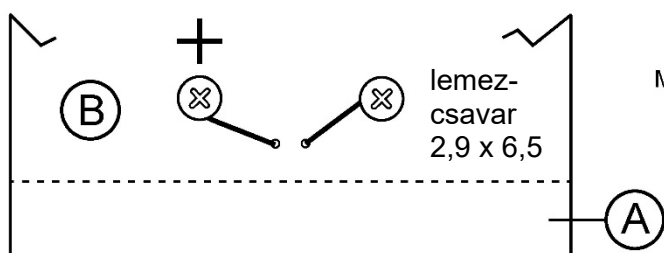


4. RGB-szivárvány-világító dióda (RGB-LED): A kapcsolási rajz és az alkatrészek magyarázata:

 <p>Figyelj a polaritásra! A lapos él és a rövidebb láb a mínusz pólust mutatja!</p>	<p>Figyeljünk az RGB-LED helyes polaritására, másként nem működik, illetve tönkremegy!</p> <p>A szivárvány LED 4,5 V-os egyenáramos működésre készült, ennél nagyobb feszültséggel csak egy előellenállással használható! (6 V - 100 Ohm, 9 V - 220 Ohm, 12 V - 390 Ohm)</p>
--	--

5. Az RGB-LED csatlakóhuzaljait toljuk át a (B) lap furatain ($\varnothing 1,5$ mm), tekerjük az óramutató irányában a két lemezcsavarra és húzzuk meg a csavarokat. Jelöljük meg a plussz csatlakozást (+), helyezünk be egy 4,5 V-os laposelemet és teszteljük a LED-et.

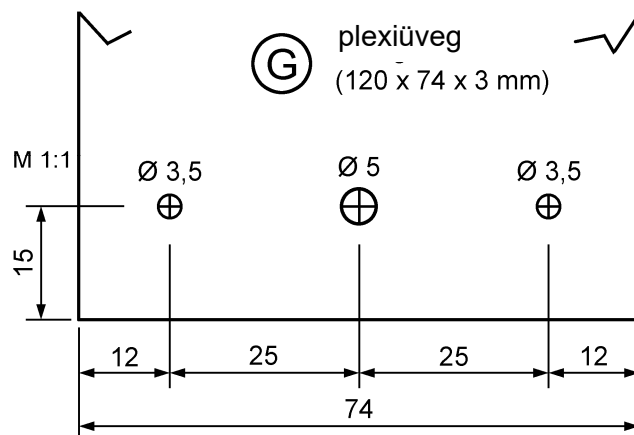
Vágjunk a fekete (E) dekorgumiba egy kb. $\varnothing 6$ mm-es lyukat az RGB-LED-nek, utána pedig ragasszuk rá pillanatragasztóval (UHU Kraft / Pattex) vagy faenyvvel a (B) lap elejére.



6. Rajzoljuk ki a három ($\varnothing 3,5$ / $\varnothing 5$ mm) furatot golyóstollal vagy alkoholos filccel a plexiüvegre (G)-(120 x 74 x 3 mm).

A fúráshoz központosó hegyes fa csigafúrót ajánlunk, az úgynevezett „Bullet®“-fúrót, amely hegyei speciális élezéssel vannak kialakítva. A hagyományos HSS fúróknál fennáll a veszély, hogy a furatok alsó peremei kiszakadnak amikor átfúrjuk.

Használjunk mindig egy tiszta deszkát alátétnek!



7. Rögzítsük a plexiüveget egy satuba, tegyünk a pofákra puha kartont, hogy ne sérüljön. A négy homlokoldalt simítsuk le egy éles színlőpengével. A színlőpengét húzzuk 45 °-os szögben könnyű nyomással a durva felületen végig. A finom csiszolást végezzük vízálló csiszolópapírral (K 320 + 600). Helyezzünk egy fél ív vízálló csiszolópapírt (kb. 230 x 140 mm) egy vízálló alátételre és hálózzuk be vízzel. Figyeljünk arra, hogy a körkörös mozdulatok a nedves csiszolásnál hatásosabbak, mint az ide-oda csiszolás! A plexiüveg felületeit polírozzuk egy puha rongykoronggal, amit egy asztali fűrőgépbe fogunk be. (fordulatszám kb. 800 rpm) A forgó polírozókorongot nyomjuk bele párszor könnyedén egy polírozóviasztömbbe, a munkadarabot vezessük lassan a forgás irányába és mozgassuk könnyed nyomással a korongon. A (G) plexiüveglemezről csak most húzzuk le a védőfóliát mindkét oldaláról.
8. Rajzoljuk ki a szellemet a sablon segítségével (3. oldal) az áttetsző öntapadós fóliára (F) és vágjuk ki egy kis ollóval vagy egy szikével. Húzzuk le a védőfóliát, az (F) szellem-fóliát lehetőleg buborékmentesen ragasszuk rá a (G) plexiüveglapra és nyomjuk rá erőteljesen az ujjunkkal a teljes felületre. Vágjuk ki az Ø 5 mm-es furatot a LED-nek egy szikével és helyezük rá a (G) plexiüveget úgy az RGB-LED-re, hogy az öntapadós fólia (F) a dekorgumira (E) rásimuljon. A (D) lécc két Ø 3,5 mm-es furatait sülyesszük, a (G) plexiüveglapot rögzítsük ezzel a léccel és két 3 x 20 mm-es forgácslap csavarral a (B) rétegelt lemezre és az (E) dekorgumira.
9. A kész lámpát vigyük egy sötét szobába és kössük be a 4,5 V-os elemet. A szellemen megjelennek a lassan váltakozó piros, zöld és kék alapszínek, amelyeket különböző kevert színek követnek. A szellem helyett természetesen bármilyen saját motívumot is készíthetünk az áttetsző fóliára.

