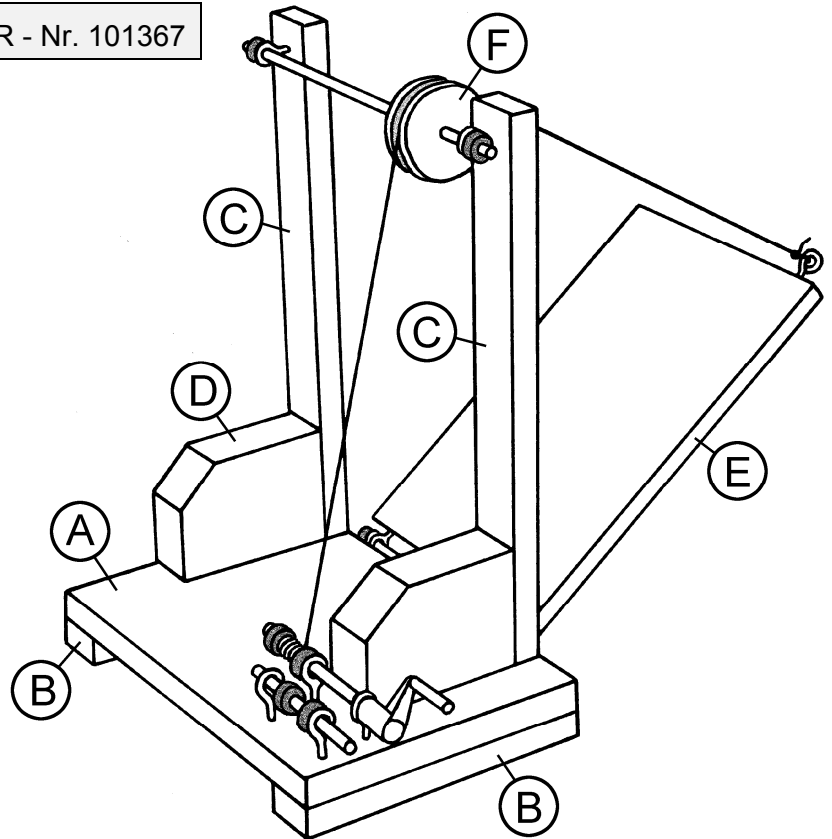


## Anyaglista:

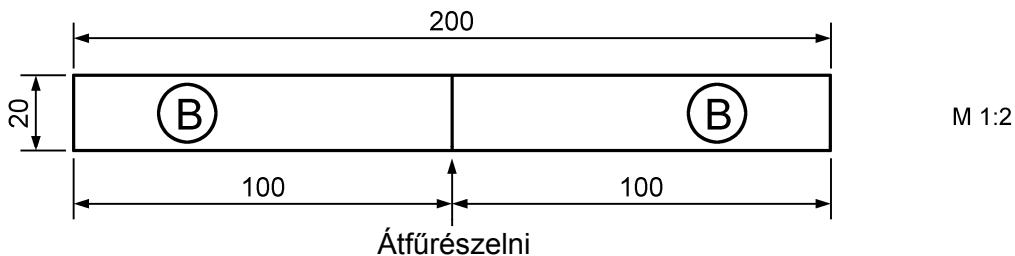
- 1 Nyárfafurnérlap 150 x 100 x 10 mm
- 1 Nyárfafurnérlap 145 x 94 x 8 mm
- 3 Nyárfafurnérléc 200 x 20 x 10 mm
- 1 Nyárfafurnérléc 110 x 40 x 20 mm
- 2 Bükkfarudak Ø 4 x 200 mm
- 1 Fakerék barázdával Ø 30 mm
- 1 Forgatókar (műanyag)
- 8 Szemescsavar 5/12 mm
- 4 Szemescsavar 5/16 mm
- 8 Gumilap
- 0,5 m spárga



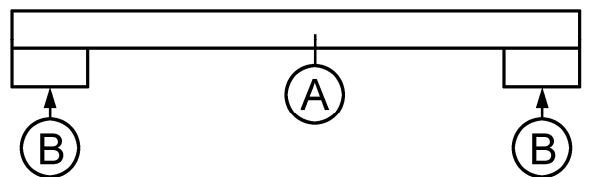
## Munkafolyamat:

1. A 3. oldalról vágd ki a sablont az (A) résznek, és helyezd rá az **(A)-(150 x 100 x 10 mm) alaplapra**. Másold át a négy szemescsavar furatát egy pontozóval a lapra és szúrd át erősen.

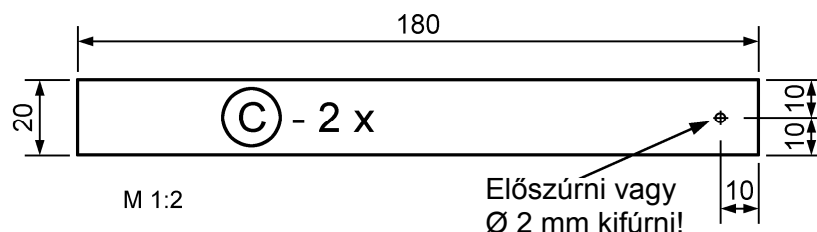
Egy tipp: Ha a szemescsavarok furatait egy Ø 2 mm-es átmérőjű fúróval kb. 8 mm mélyen átfúrod, később a szemescsavarokat még könnyebben tudod becsavarni!  
A két oldalon lévő lyukat is szúrd vagy fúrd elő. Végezetül rajzold be a (C) és (D) részek helyét a sablon alapján egy ceruzával az alaplapon.



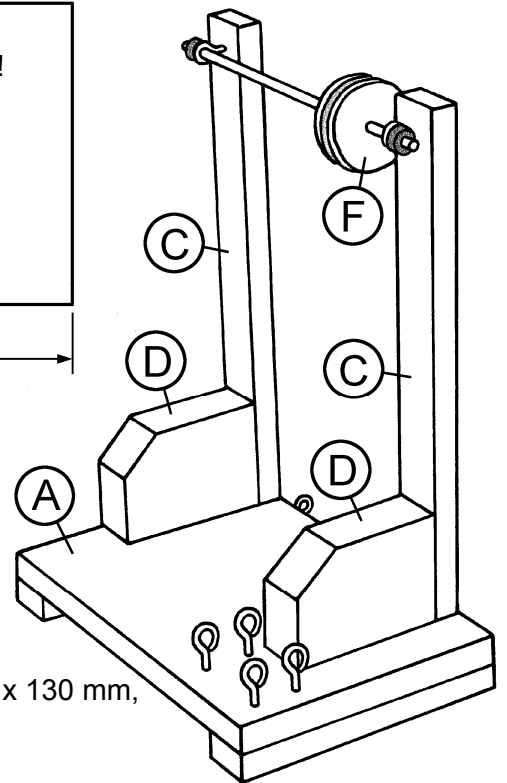
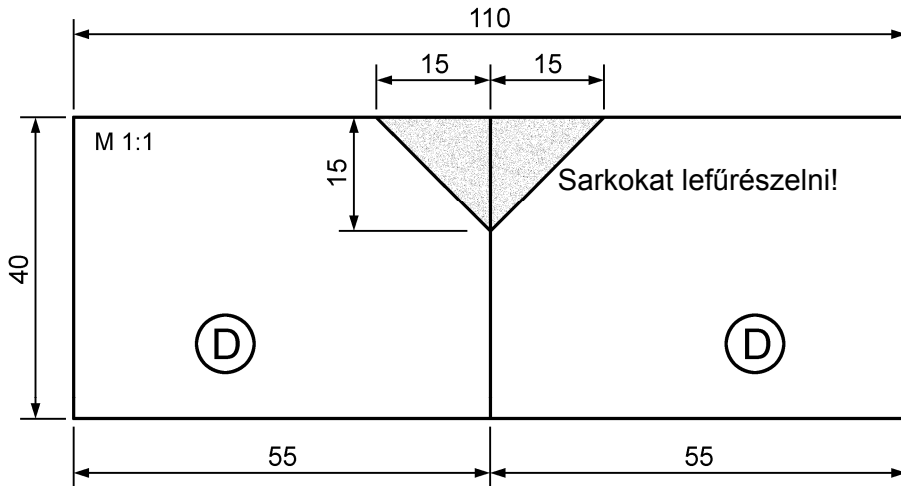
2. Vágj ketté **egy nyárfafurnérléct** (200 x 20 x 10 mm) egy szögvágóval és ragaszd rá a két (B)-(100 x 20 x 10 mm) léct az (A) alaplap alsó széleire.



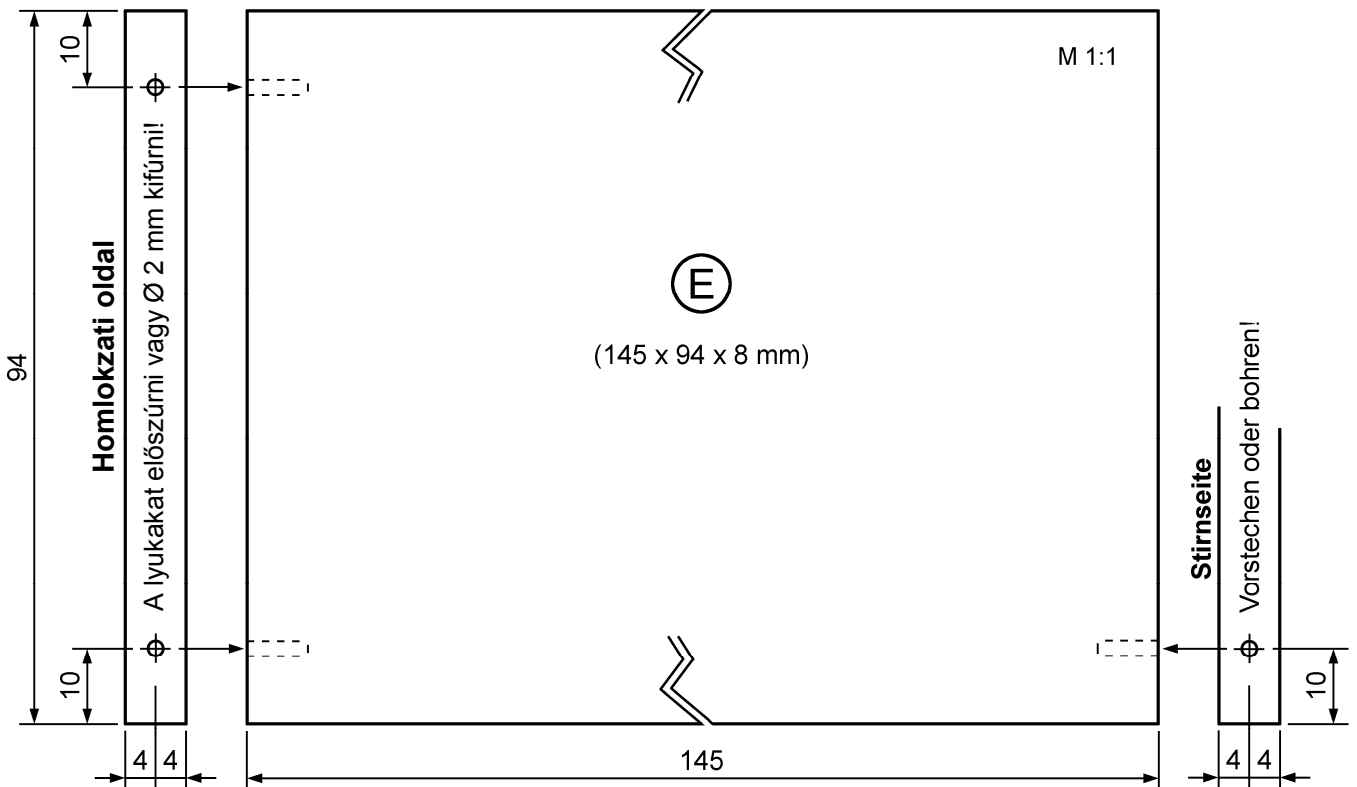
3. Csavard be a négy hosszú szemescsavart (5/16 mm) a furatba, az (A) alaplap felfelő néző oldalára és a két kis szemescsavart (5/12 mm) pedig az oldalán lévő furatokba.
4. Vágd méretre a két (C)-(180 x 20 x 10 mm) léct. Szúrd vagy fúrd elő ismét egy lyukat (Ø 2 mm) és a szemescsavarokat (5/12 mm) csavarozd be.



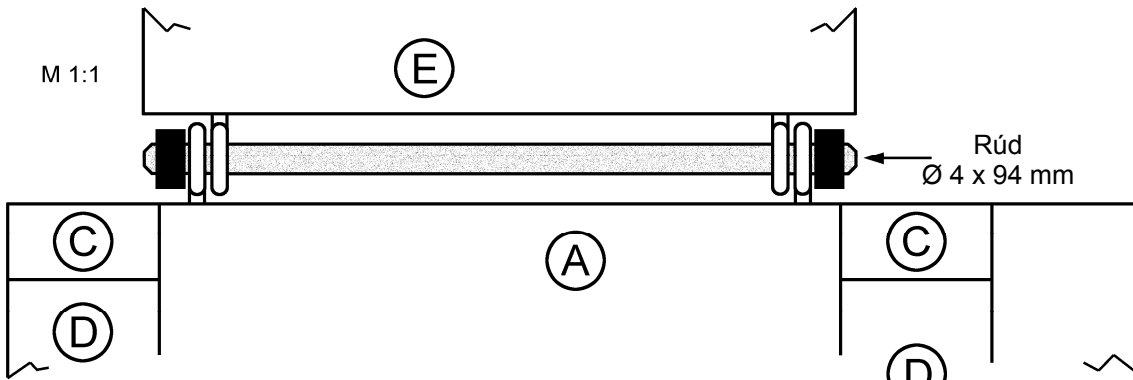
5. A két (D) fatömb a **nyárfafurnérlécből (110 x 40 x 20 mm)** készül el. Felezd meg a lécet a rajz alapján és fűrészeld vagy reszeld le a sarkokat.



6. Most ragaszd rá a (C) és (D) részeket az (A) alaplapra és csiszolj át minden vágási helyet, sarkot és szegélyt, miután a ragasztó megkötött finom csiszolópapírral. Végül a részeket lefestheted vagy lakkozhatod.
7. Vágd a **bükkfarudakat (Ø 4 mm)** a köv. méretekre: 1 db - Ø 4 x 130 mm, 1 db - Ø 4 x 94 mm, 1 db - Ø 4 x 65 mm, 1 db - Ø 4 x 55 mm. Csiszold meg a végeket és üsd be a 130 mm hosszú farudat az (F) fakerékbe úgy, hogy az egyik oldalon kb. 22 mm-re kiálljon. Told be a rudat a (C) rész két szemes csavarjába és egy-egy gumilappal biztosítsd mindkét végén. Vigyázz arra, hogy még könnyen forgatható legyen!
8. Az (E)-(145 x 94 x 8 mm) lap homlokzatába csavard be a megmaradt három szemescsavart. Szúrd vagy fúrd elő a három furatot a rajz alapján és csavarozd bele őket.



9. Illeszd össze az (E) vasúthidat és az (A) alaplapot az oldalon lévő szemescsavarokkal, told át a  $\varnothing 4 \times 94$  mm-es farudat és a végeket biztosítsd ismét két gumilappal.



10. Készítsd el a forgatókarszerkezet és a forgatókarsorompót a rajz alapján és kösd meg a spárgát az (E) vonathíd felső szemescsavarjára.

Tedd a spárgát az (F) barázdás fakerékbe és rögzítsd a spárga másik végét egy gumilappal a forgatótengelyre.

Így a vonathíd már feltekerhető és a sorompó felnyitható. A második farúd ( $\varnothing 4 \times 55$  mm) eltolásával a forgatórúd lezárul.

