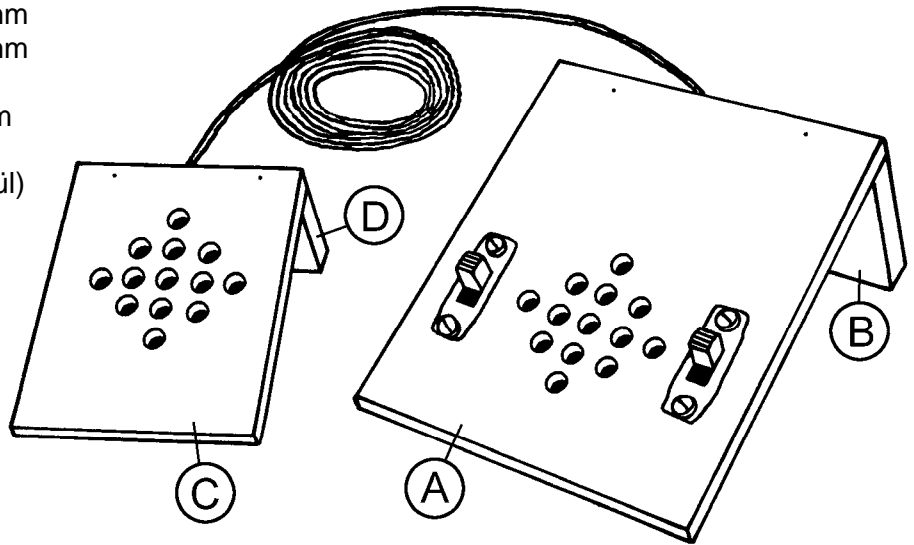


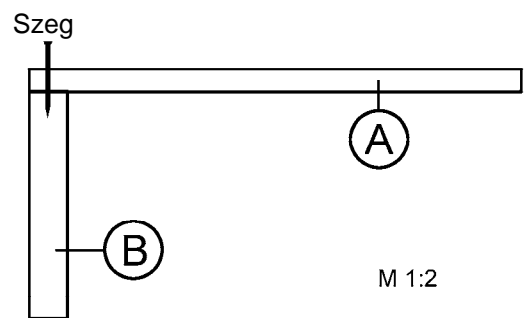
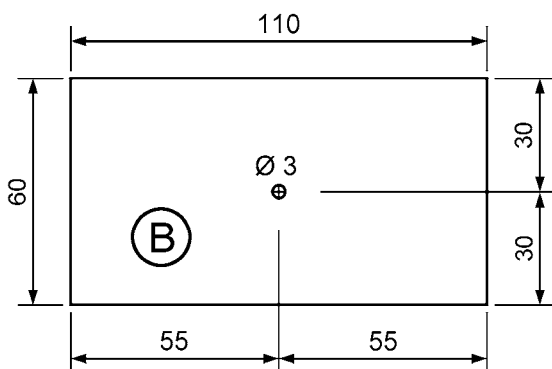
Anyaqlista:

- 1 PRINT-építőcsomag: Erősítő (hangszórával 8 Ohm, Ø 50 mm)
- 1 Hangszóró 8 Ohm, Ø 50 mm
- 1 Nyárfafurnérlap 130 x 110 x 6 mm
- 1 Nyárfafurnérlap 110 x 60 x 10 mm
- 1 Nyárfafurnérlap 90 x 70 x 6 mm
- 1 Nyárfafurnérlap 70 x 40 x 10 mm
- 1 Fém heveder, 7 furat
- 2 Tolókapcsoló érintkezővel (forrfül)
- 14 Lemezcsavar 2,9 x 6,5 mm
- 4 Spax csavar 3 x 12 mm
- 8 Műanyag korong Ø 4,3/15 mm
- 4 Távtartó gumigyűrű
- 4 Wagner szeg 20 mm
- 1 m Vezeték, szigetelt
- 5 m Dupla huzal (piros/fekete)

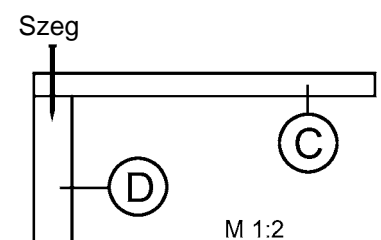
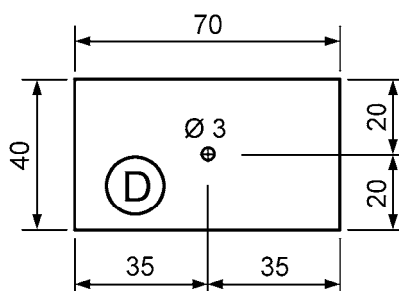


Munkafolyamat:

1. Vágjuk ki az (A) rész sablonját a 3. oldalról, másoljuk át a Ø 2 mm-es és a Ø 6 mm-es furatot egy pontozóval a **furnérlap (A)-(130 x 110 x 6 mm) tetejére**, majd fúrjuk ki egy tiszta alátétlapon állványos fúrógéppel. Az iksszel (x) jelölt pontok szegelési pontok. Ezeket csak enyhén kell előszúrniuk. Jelöljük be a kilenc Ø 1,5 mm-es furatot az (A) lap **hátdalán** és **fúrjuk ki 5 mm mélyen**. Rajzoljunk két téglalap alakú kivágást a kapcsolónak a Ø 2 mm-es furatokhoz a sablon szerint ceruzával, majd fűrészeljük ki lombfűrészsel lehetőleg pontosan. Ellenőrizzük le, hogy beleillenek-e a kapcsolók. Ha a kivágás túl kicsi, akkor dolgozzuk át egy reszelővel.
2. Fúrjuk ki a **lapot (B)-(110 x 60 x 10 mm)** a rajz alapján egy Ø 3 mm-es fúróval és rögzítsük végül az (A) lapot ennyvel és két szeggel (20 mm) a (B) lap egy homlokzati oldalához. A szegek helye adottak a sablonon.

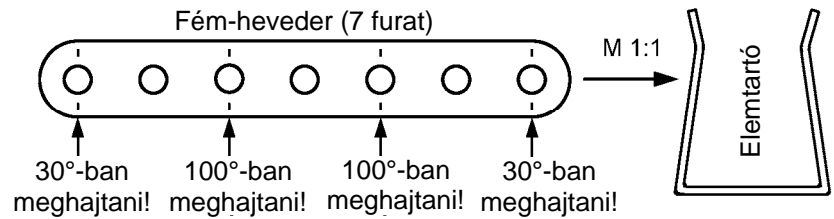


3. Vágjuk ki a (C) rész sablonját a 3. oldalról, majd másoljuk át a furatokat a **furnérlapra (C)-(90 x 70 x 6 mm)**. Jelöljük be a Ø 6 mm-es furatokat ismét a **tetején** és fúrjuk át őket. A Ø 1,5 mm-es furatokat, mint az (A) lap **hátdalán** csak **5 mm mélyre** fúrjuk ki. Fúrjuk ki a **lapot (D)-(70 x 40 x 10 mm)** egy Ø 3 mm-es fúróval és építsük össze a (C) és (D) részeket szintén ennyvel és szegekkel.



- Tomptíszuk le a két háznak a sarkait és éleit finom csiszolópapírral, majd lakkozzuk le őket. Ehhez falazúrt vagy gyorsan száradó akrillakkot ajánlunk.
- Építsük össze a **PRINT-erősítőt** a mellékelt leírás alapján, majd rögzítsük a kész, ellenőrzött erősítő nyáklemezét négy 3 x 12 mm-es Spax csavarral és négy alátett gumigyűrűvel a rajz alapján az (A) lap aljához. Helyezzük be felülről a két tolókapcsolót, szúrjuk elő a rögzítő furatokat és rögzítsük a kapcsolókat 2-2 db 2,9 x 6,5 mm-es lemezcsavarral.

- Hajlítsuk meg a fém-hevedert (7 furat) a rajznak megfelelően egy laposfogóval, majd rögzítsük egy 9 V-os elemtartóval együtt egy 2,9 x 6,5 mm-es lemezcsavarral a nyáklemez mellett lévő jobb oldali furathoz.



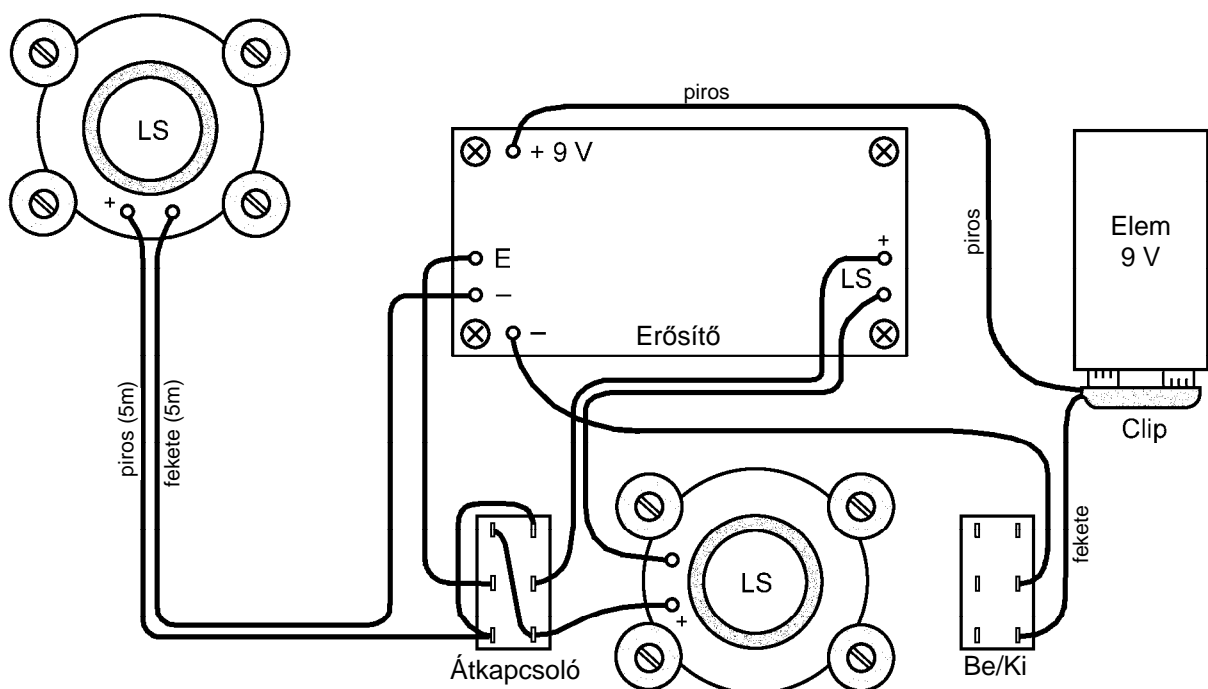
- Rögzítsük a két hangszórót (8 Ohm, 0,5 W) 4-4 db 2,9 x 6,5 mm-es lemezcsavarral és négy műanyag alátéttel (Ø 15 mm) az (A) lap és (C) lap aljához. Csupaszoljuk le az 5 m hosszú dupla huzal minden végét kb. 4 mm hosszán, sodorjuk meg és cinezzük be őket. Fűzzük át a dupla huzalt a (D) lap Ø 3 mm-es furatán és tegyünk kb. 80 mm-re egy csomót a huzalba a húzóerő enyhítésére. Forrasszuk ezután a huzalokat a hangszóró két érintkezőjéhez. (piros a +). A főháznál a húzóerő enyhítése kb. 100 mm hosszú legyen.

- Most vezetékezzük be a berendezést a következő **kapcsolási rajz** alapján. A vezetékezés a mellékelt, szigetelt vezetékkel történik. Csak a házban lévő hangszóróhoz szükséges még egy kb. 100 mm hosszú dupla huzal.

Minden vezetékvéget alapvetően nem több, mint 4 mm hosszán kell lecsupaszolni és előcinezni. Ez lényegesen megkönnyíti a vezetékek ráforrasztását a kapcsolókra és dugókra. A kapcsolót az erősítő nyáklemezén lévő forrűlekkkel a hat tűzősaruval hozzuk létre. Ennek az az előnye, hogy a nyáklemez esetleges kiépítése során a sarukat csak egyszerűen lehúzzuk. Az egyik tolókapcsolóval **be- és kikapcsolhatjuk** az áramellátást, a másodikkal **átkapcsolhatjuk a beszélőt**, ez azt jelenti, hogy mindkét hangszórót váltakozva használhatjuk mikrofonnak vagy hangszórónak. Különösen ügyeljünk az átkapcsolónál a tiszta forrasztási pontokra, hogy véletlenül se fordulhasson elő rövidzárlat vagy téves érintkezés.

A csatlakozás a 9 V-os elemre a klip-csatlakozóval történik. Ügyeljünk arra, hogy a piros vezeték a ráforrasztott tűzősaruval a nyáklemez plusz pólusára tűzzük. A fekete vezeték a kapcsolón keresztül az erősítő nyáklemezének mínusz érintkezőjéhez vezetjük.

Egy tipp: Forrasztási segédnek két fa-ruhacsipeszt ajánlunk, melyeket ragasszuk rá egy kis lapra!



9. Nyomjuk rá a klip-csatlakozót a 9 V-os elemre és kapcsoljuk be a bekapcsolót. Tekerjük a nyáklemez potméterét egy kis csavarhúzó segítségével az óramutató járásával megegyezően először teljes hangerőre. Zaj vagy sípoló hang kell, hogy hallható legyen. Ha ez nem történik meg, akkor kapcsoljuk ki azonnal, csatoljuk le az elemet és keressük meg a hibát szisztematikusan!

Gyakori hibaforrások: tévesen pólusozott elemcsatlakozó, rossz vezetékezés, laza dugó, rossz vagy hibás forrasztási pontok, érintkezési hiba az átkapcsolónál, az elektronikus alkatrészeket rosszul tettük bele a nyáklemezbe vagy tönkrement a túl hosszú forrasztás során

Ha az adó-vevő üzemeltetése során „visszacsatolás” (= sípoló hang) jelentkezik, akkor vigyük távolabb a hangszórókat egymástól és (vagy) tekerjük vissza a hangerőt a potméterrel egy kis csavarhúzó segítségével az óramutató járásával ellentétesen.

SABLONOK (M 1:1)

